



Ready2Roll

Stroller Wagon

Poussette chariot

Carrito tipo cochecito

Owner's Manual • Manual du propriétaire • Manual del propietario



www.gracobaby.com

www.gracobaby.ca

1 WARNING • MISE EN GARDE • ADVERTENCIA

Pages • Páginas 4-9

2 Features • Caractéristiques • Características

Pages • Páginas 10-14

- 2-A Parts List • Liste des pièces • Lista de piezas
- 2-B Features • Caractéristiques • Características
- 2-C Use Positions • Positions d'utilisation • Posiciones de uso

3 Assembly • Assemblage • Ensamblaje

Pages • Páginas 15-22

- 3-A To Open Wagon • Ouverture du chariot • Para abrir el carrito
- 3-B Front Wheels • Roulettes avant • Ruedas delanteras
- 3-C Rear Wheels • Roulettes arrière • Ruedas traseras
- 3-D Canopies • Baldaquins • Capotas
- 3-E Child's Tray • Plateau pour enfant • Bandeja para niños
- 3-F Storage Basket • Porte-bagages • Canasta de almacenamiento

4 Use • Utilisation • Uso

Pages • Páginas 23-33

- 4-A Handle • Poignée • Manija
- 4-B Push mode and Pull mode • Mode de poussée et mode de traction
• Modo de empujar y modo de tirar
- 4-C Brakes • Freins • Frenos
- 4-D Storage pockets • Pochettes de rangement • Bolsillos de
almacenamiento
- 4-E Footwell • Repose-pieds • Hueco del pie
- 4-F To Secure Child • Installation sécuritaire de l'enfant
• Sujetar al niño
- 4-G To Fold Wagon • Pliage du chariot • Para plegar el carrito
- 4-H Attaching Graco Infant Car Seat • Installation du siège d'auto pour
bébé Graco • Para sujetar el asiento de automóvil para bebé Graco
- 4-i Removing Graco Infant Car Seat • Retrait du siège d'auto pour
bébé Graco • Para quitar el asiento de automóvil para bebé Graco

- 5-A Care & Maintenance • Soins et entretien
• Cuidado y mantenimiento**
- 5-B Replacement Parts • Warranty Information (USA)
Pièces de rechange • Renseignements sur la garantie (au Canada)
Piezas de repuesto • Información sobre la garantía (EE.UU.)**
- 5-C Product Registration (USA) • Enregistrement du produit
(États-Unis) • Registro del producto (EE.UU.)**

! WARNING

Failure to follow these warnings and the assembly instructions could result in serious injury or death.

- **PLEASE SAVE OWNER'S MANUAL FOR FUTURE USE.**
- **ADULT ASSEMBLY REQUIRED.**
- **NEVER LEAVE CHILD UNATTENDED.** Always keep child in view while in wagon.
- **AVOID SERIOUS INJURY** from falling or sliding out. Always use seat belt. After fastening buckles, adjust belts to get a snug fit around your child.
- **AVOID FINGER ENTRAPMENT:** Use care when folding and unfolding the wagon. Be certain the wagon is fully erected and latched before allowing your child near the wagon.
- Keep children away from the wagon when folding or unfolding the wagon.
- **AVOID STRANGULATION:** **DO NOT** place items with a string around your child's neck, suspend strings from this product, or attach strings to toys.
- **NEVER USE WAGON ON STAIRS** or escalators. You may suddenly lose control of the wagon or your child may fall out. Also, use extra care when going up or down a step or curb.
- **WAGON TO BE USED** only at walking speed. Product not intended for use while jogging, skating, etc.
- **THIS WAGON** is suitable for use with two children up to 50 lb (22.5 kg) each. Do not exceed 100 lb (45 kg) total weight in the wagon seating area.
- **USE OF THE WAGON** with a child weighing more than 50 lb (22.5 kg) or taller than 45 in. (114 cm) will cause excessive wear and stress on the wagon.
- **TO PREVENT TIPPING,** never place purses, shopping bags, parcels or accessory items on the handle or canopies. Do not place more than 5 lb (2.2 kg) in the storage basket. Do not place more than 1 lb (0.4 kg) in each inner storage pocket. Do not place more than 5 lb (2.2 kg) in each outer storage pocket. **EXCESSIVE WEIGHT MAY CAUSE A HAZARDOUS, UNSTABLE CONDITION.**
- **NEVER** place sharp or hazardous items in the storage basket or pockets.
- **TO AVOID BURNS,** never put hot liquids in the child tray.
- **NEVER ALLOW YOUR WAGON** to be used as a toy.
- **DISCONTINUE USING YOUR WAGON** should it become damaged or broken.
- **CAREGIVER MUST** always help child get into and out of the wagon.
- **CAREGIVER MUST** always ensure the brakes are engaged when placing child into wagon.
- Child should not stand or sit on the top rail of the wagon.
- **NEVER** allow your child to stand or jump in the wagon while in use.

! WARNING

- When switching the handle between pull and push modes, extend the handle and keep fingers and all appendages away from the handle lock.
- Keep all hands in feet inside of the wagon while in use.

USING GRACO® INFANT CAR SEAT WITH WAGON:

- **TO SAFELY USE AN INFANT CAR SEAT WITH THIS WAGON, A GRACO® CAR SEAT ADAPTER MUST BE USED.**
- The infant car seat adapter is only compatible with the Graco® Ready2Roll. **DO NOT** use this adapter with any other model wagon or stroller.
- **DO NOT** use storage basket on same side of the wagon as the infant car seat when the infant car seat is installed.
- **TO AVOID INJURY TO YOUR CHILD: THIS WAGON AND THE ADAPTER IS ONLY COMPATIBLE WITH GRACO® INFANT CAR SEATS.**

Improper use of this wagon and adapter with other manufacturers' car seats may result in serious injury or death.

- **READ THE MANUAL** provided with your Graco® car seat before using it with your wagon.
- **TO AVOID INJURY**, never use infant car seat and adapter together unless attached to the wagon.
- **TO AVOID FALLING OUT**, always ensure that the infant car seat is securely attached to all latch mount points on adapter.

- **FALL HAZARD:** Always check that infant car seat is securely attached to wagon by pulling up on the car seat.
- **ALWAYS SECURE** your child with the car seat harness when using the car seat in the wagon. If your child is already in the car seat, check that the child is secured with the harness.
- Improper use of this wagon with a car seat may result in serious injury or death.
- See Graco® infant car seat owners manual for maximum size of child.
- **DO NOT** use the infant car seat adapter if it is damaged or broken.
- Remove the infant car seat adapter from the wagon when not being used with an infant car seat.

WHEN USING WAGON WITH A PET:

- Max pet weight: 20 lb (9 kg).
- Check fabric/harness for any damage.
- Pet should fit completely in the seating area.
- Help pet in and out of wagon to avoid tipping.
- **WARNING:** The wagon is only designed for one occupant per seat. Never allow a pet to ride with a child in the same seat.
- **WARNING:** If any damage occurs to the seat harness as a result from pet use, it is no longer safe for a child to use the wagon.
- Any damage to fabrics due to pet use is not included in the warranty.
- Secure pet by looping leash through child harness if needed.

⚠ MISE EN GARDE

Manquer de suivre ces avertissements et les instructions d'assemblage peut entraîner de sérieuses blessures ou un décès.

- **PRIÈRE DE CONSERVER LE MODE D'EMPLOI POUR UNE UTILISATION SUBSÉQUENTE.**
- **ASSEMBLAGE PAR UN ADULTE REQUIS.**
- **NE JAMAIS LAISSER** l'enfant sans surveillance. Toujours garder l'enfant à portée de vue lorsqu'il est dans ce chariot.
- **ÉVITER LES BLESSURES GRAVES SUITE À UNE CHUTE OU EN GLISSANT :** Toujours se servir de la ceinture de sécurité. Après avoir attaché les boucles, ajuster les ceintures pour un ajustement serré autour de votre enfant.
- **ÉVITER LE COINCEMENT DES DOIGTS :** Faire preuve de prudence au moment de replier ou de déployer ce chariot. S'assurer que le chariot est entièrement déployé et verrouillé avant de permettre à l'enfant de s'en approcher.
- Garder les enfants éloignés du chariot lors du pliage ou du dépliage du chariot.
- **ÉVITER L'ÉTRANGLEMENT :** Il ne faut PAS placer d'articles à ficelle autour du cou d'un enfant, suspendre des cordons à ce produit ni attacher un cordon à un jouet.
- **NE JAMAIS UTILISER LE CHARIOT DANS LES ESCALIERS** ou les escaliers mécaniques. Il y a danger de perdre la maîtrise du chariot ou que l'enfant en tombe. Faire également preuve de prudence en montant ou descendant une marche ou une chaîne de trottoir.
- **CE CHARIOT DOIT ÊTRE UTILISÉ** seulement à des vitesses de marche. Ce produit n'est pas conçu pour utiliser en faisant du jogging, du patin, etc.
- **CE CHARIOT** peut être utilisé avec deux enfants pesant jusqu'à 22,5 kg (50 lb) chacun. Ne pas dépasser le poids total de 45 kg (100 lb) dans la zone des sièges du chariot.
- **L'USAGE DU CHARIOT** avec un enfant pesant plus de 22,5 kg (50 lb) ou mesurant plus de 114 cm (45 po) occasionnera une usure et une tension excessive au chariot.
- **AFIN DE PRÉVENIR LES RISQUES DE BASCULEMENT,** ne jamais placer de sacs à main, sacs de magasinage, paquets ou accessoires sur la poignée ou l'auvent. Ne pas placer plus de 2,2 kg (5 lb) dans le porte-bagages. Ne pas placer plus de 0,4 kg (1 lb) dans le pochette de rangement intérieure. Ne pas placer plus de 2,2 kg (5 lb) dans le pochette de rangement extérieure. **UN POIDS EXCESSIF PEUT ENTRAÎNER LES CONDITIONS DANGEREUSES D'INSTABILITÉ.**
- **NE JAMAIS** placer d'objets tranchants ou dangereux dans le porte-bagages ou dans les pochettes.
- **POUR ÉVITER LES BRÛLURES,** ne jamais placer de liquide chaud dans un plateau pour enfant.
- **NE JAMAIS LAISSER LE CHARIOT** être utilisé comme jouet.
- **CESSER D'UTILISER LE CHARIOT** s'il est endommagé ou brisé.
- **UN ADULTE RESPONSABLE DOIT** toujours aider l'enfant à entrer et sortir du chariot.
- **UN ADULTE RESPONSABLE DOIT** toujours s'assurer que freins sont bien engagés avant d'installer l'enfant dans le chariot.
- L'enfant ne doit pas se tenir debout ou s'asseoir sur la traverse supérieure du chariot.

⚠ MISE EN GARDE

- **NE JAMAIS** permettre à l'enfant de se tenir ou de sauter dans le chariot pendant son utilisation.
- Lors du passage de la poignée du mode de traction à celui de poussée, déployer la poignée et tenir les doigts et toutes les parties du corps éloignées du verrou de la poignée.
- Garder les mains et les pieds à l'intérieur du chariot pendant l'utilisation.

UTILISATION DU SIÈGE D'AUTO POUR BÉBÉ GRACO® AVEC LE CHARIOT :

- **POUR UTILISER UN SIÈGE D'AUTO POUR BÉBÉ EN TOUTE SÉCURITÉ AVEC CE CHARIOT, IL EST NÉCESSAIRE D'UTILISER UN ADAPTATEUR DE SIÈGE D'AUTO GRACO®.**
- L'adaptateur pour siège d'auto pour bébé est uniquement compatible avec le modèle Ready2Roll de Graco®. **NE PAS** utiliser cet adaptateur avec un autre modèle de chariot ou de poussette.
- **NE PAS** installer le porte-bagages du même côté du chariot que le siège d'auto pour bébé lorsque le siège d'auto pour bébé est installé.
- **POUR ÉVITER LES BLESSURES POUR VOTRE ENFANT : CE CHARIOT ET L'ADAPTATEUR SONT UNIQUEMENT COMPATIBLES AVEC LES SIÈGES D'AUTO POUR BÉBÉS GRACO®.**

Une mauvaise utilisation de ce chariot et de l'adaptateur avec des sièges d'auto d'autres fabricants pourrait mener à des blessures graves ou même la mort.

- **LIRE LE MANUEL** du propriétaire fourni avec votre siège d'auto pour enfant Graco® avant de l'utiliser avec ce chariot.
- **AFIN D'ÉVITER LES BLESSURES**, ne jamais utiliser le siège d'auto pour bébé et l'adaptateur ensemble sans qu'ils ne soient fixés à la poussette.
- **AFIN D'ÉVITER LES CHUTES**, toujours s'assurer que le siège d'auto pour bébé est solidement fixé à tous les points d'ancrage de l'adaptateur.

- **DANGER DE CHUTE** : toujours s'assurer que le siège d'auto pour bébé est solidement fixé au chariot en tirant sur le siège.
- **TOUJOURS ATTACHER** l'enfant avec le harnais du siège d'auto lorsqu'il est utilisé avec ce chariot. Si votre enfant est déjà dans le siège de voiture, vérifier qu'il est bien installé avec le harnais.
- Tout mauvais usage de ce chariot avec un siège d'auto pour enfant peut occasionner des blessures graves ou mortelles.
- Consulter le manuel du propriétaire du siège d'auto pour bébé de Graco® pour connaître la taille maximale d'un enfant installé dans le siège.
- **NE PAS** utiliser cet adaptateur de siège d'auto pour bébé s'il est endommagé ou brisé.
- Retirer l'adaptateur de siège d'auto pour bébé du chariot lorsqu'il n'est pas utilisé avec un siège d'auto pour bébé.

UTILISATION DU CHARIOT AVEC UN ANIMAL DE COMPAGNIE :

- Poids maximal de l'animal : 9 kg (20 lb).
- Vérifier le tissu/harnais pour déceler tout dommage.
- L'animal doit tenir complètement dans la zone prévue pour s'asseoir.
- Aider l'animal à entrer et à sortir du chariot pour éviter qu'il ne bascule.
- **MISE EN GARDE** : Le chariot n'est conçu que pour un seul occupant par siège. Ne jamais laisser un animal de compagnie voyager avec un enfant dans le même siège.
- **MISE EN GARDE** : Si le harnais de sécurité est endommagé suite à l'utilisation avec un animal de compagnie, il n'est plus sécuritaire pour un enfant d'utiliser du chariot.
- Tout dommage aux tissus dû à l'utilisation avec des animaux de compagnie n'est pas couvert par la garantie.
- Attacher l'animal en passant la laisse dans le harnais pour enfant si nécessaire.

! ADVERTENCIA

Si no se obedecen estas advertencias y se siguen las instrucciones de montaje, podría resultar en lesiones graves o la muerte.

- **POR FAVOR, GUARDE EL MANUAL DEL PROPIETARIO PARA USO FUTURO.**
- **REQUIERE QUE LO ARME UN ADULTO.**
- **NUNCA DEJE A UN NIÑO SIN ATENDER.** Mantenga al niño siempre a la vista mientras está en el carrito.
- **EVITE SERIAS LESIONES** de caídas o resbalones. Use siempre el cinturón de seguridad. Después de ajustar las hebillas, ajuste las correas para obtener un calce apretado alrededor de su niño.
- **EVITE EL ATRAPAMIENTO DE LOS DEDOS:** Tenga cuidado cuando pliega y despliega el carrito. Asegúrese de que el carrito esté completamente armado y trabado antes de permitir que el niño se acerque al mismo.
- Mantenga a los niños alejados del carrito al plegarlo y desplegarlo.
- **EVITE LA ESTRANGULACIÓN. NO** ponga artículos con un cordón alrededor del cuello del niño, suspenda cordones de este producto ni ponga cordones a los juguetes.
- **NUNCA USE EL CARRITO EN ESCALERAS** o escaleras mecánicas. Podría perder repentinamente el control del carrito o el niño podría caerse. Además, use mucho cuidado cuando sube o baja un escalón o bordillo.
- **EL CARRITO DEBE USARSE** solamente a la velocidad del caminar. El producto no debe usarse para correr, patinar, etc.
- **ESTE CARRITO** es adecuado para usar con dos niños de hasta 50 libras (22.5 kg) cada uno. No supere las 100 libras (45 kg) de peso total en la zona de asientos del carrito.
- **EL USO DEL CARRITO** con un niño que pese más de 50 libras (22.5 kg) o con una altura de más de 45 pulgadas (114 cm) causará desgaste y tensión excesivos en el carrito.
- **PARA PREVENIR QUE SE TUMBE,** nunca ponga carteras, bolsas de compras, paquetes o accesorios en la manija o capota. No ponga más de 5 libras (2.2 kg) en la canasta de almacenamiento. No ponga más de 1 libra (0.4 kg) en cada bolsillo interior. No ponga más de 5 libras (2.2 kg) en cada bolsillo exterior. **EL PESO EXCESIVO PUEDE CAUSAR UNA CONDICIÓN INESTABLE Y PELIGROSA.**
- **NUNCA** coloque objetos peligrosos o filosos en la canasta de almacenamiento o bolsillos.
- **PARA EVITAR QUEMADURAS,** nunca ponga líquidos calientes en la bandeja para niños.
- **NUNCA DEJE QUE EL CARRITO** se use como juguete.
- **DEJE DE USAR EL CARRITO** si se daña o rompe.
- **LA PERSONA A CARGO DEL CUIDADO DEBE** ayudar siempre al niño a subirse y bajarse del carrito.
- **LA PERSONA A CARGO DEL CUIDADO DEBE** asegurarse de que frenos estén activados cuando pone al niño en el carrito.
- El niño no debe pararse ni sentarse en la barandilla superior del carrito.
- **NUNCA** permita que el niño se pare o salte en el carrito mientras está en uso.
- Al cambiar la manija entre los modos de tirar y empujar, extienda la manija y mantenga todos los dedos y apéndices alejados del bloqueo de la manija.
- Mantenga todos los pies y manos dentro del carrito mientras está en uso.

⚠️ ADVERTENCIA

CÓMO USAR EL ASIENTO DE AUTOMÓVIL PARA BEBÉ GRACO® CON EL CARRITO:

- **PARA USAR DE FORMA SEGURA UN ASIENTO DE AUTOMÓVIL PARA BEBÉ CON ESTE CARRITO, ES NECESARIO USAR EL ADAPTADOR PARA ASIENTO DE AUTOMÓVIL DE GRACO®.**

- El adaptador de asiento de automóvil para bebé solo es compatible con Graco® Ready2Roll. **NO** use este adaptador con ningún otro modelo de carrito o cochecito.
- **NO** instale la canasta de almacenamiento en el mismo costado del carrito que el asiento de automóvil para bebé, cuando este esté instalado.
- **PARA EVITAR LESIONES A SU NIÑO: ESTE CARRITO Y EL ADAPTADOR SOLAMENTE SON COMPATIBLES CON LOS ASIENTOS DE AUTOMÓVIL PARA BEBÉ GRACO®.**

El uso inadecuado de este carrito y el adaptador con asientos de automóvil de otros fabricantes podría resultar en lesiones graves o la muerte.

- **LEA EL MANUAL** provisto con su asiento de automóvil Graco® antes de usarlo con su carrito.
- **PARA EVITAR LESIONES**, nunca use el asiento de automóvil para bebé y el adaptador juntos a menos que estén sujetos al carrito.
- **PARA EVITAR CAÍDAS**, asegúrese siempre de que el asiento de automóvil esté sujeto de forma segura a todos los puntos de montaje de la traba del adaptador.
- **PELIGRO DE CAÍDAS:** Verifique siempre que el asiento de automóvil para bebé esté instalado de forma segura en el carrito tirando de él hacia arriba.

- **SUJETE SIEMPRE** a su niño con el arnés del asiento de automóvil cuando use el asiento de automóvil en el carrito. Si su niño ya está en el asiento de automóvil, verifique que esté asegurado con el arnés.
- El uso inadecuado de este carrito con un asiento de automóvil podría producir lesiones graves o la muerte.
- Vea el manual del propietario del asiento de automóvil para bebé Graco® para determinar el tamaño máximo del niño.
- **NO** use este asiento de automóvil para bebé si está dañado o roto.
- Retire el adaptador de asiento de automóvil para bebé del carrito cuando no lo esté usando con un asiento de automóvil para bebé.

CUANDO UTILICE EL CARRITO JUNTO CON UNA MASCOTA:

- Peso máximo de la mascota: 9 kg (20 lb).
- Compruebe que el tejido y el arnés no estén dañados.
- La mascota debe caber completamente en la zona de asiento.
- Ayude a la mascota a subirse y a bajarse del carrito para evitar que se voltee.
- **ADVERTENCIA:** El carrito está diseñado para un ocupante por asiento solamente. Nunca permita que una mascota viaje con un niño en el mismo asiento.
- **ADVERTENCIA:** Si se produce algún daño en el arnés del asiento como resultado del uso con mascotas, ya no es seguro que un niño utilice del carrito.
- Cualquier daño a las telas debido al uso con mascotas no está incluido en la garantía.
- Asegure a la mascota envolviendo la correa a través del arnés para niños, si fuese necesario.

2-A Parts List • Liste des pièces • Lista de piezas

Check that you have all the parts for this model **BEFORE** assembling your product. If any parts are missing, call Customer Service.

No Tools Required

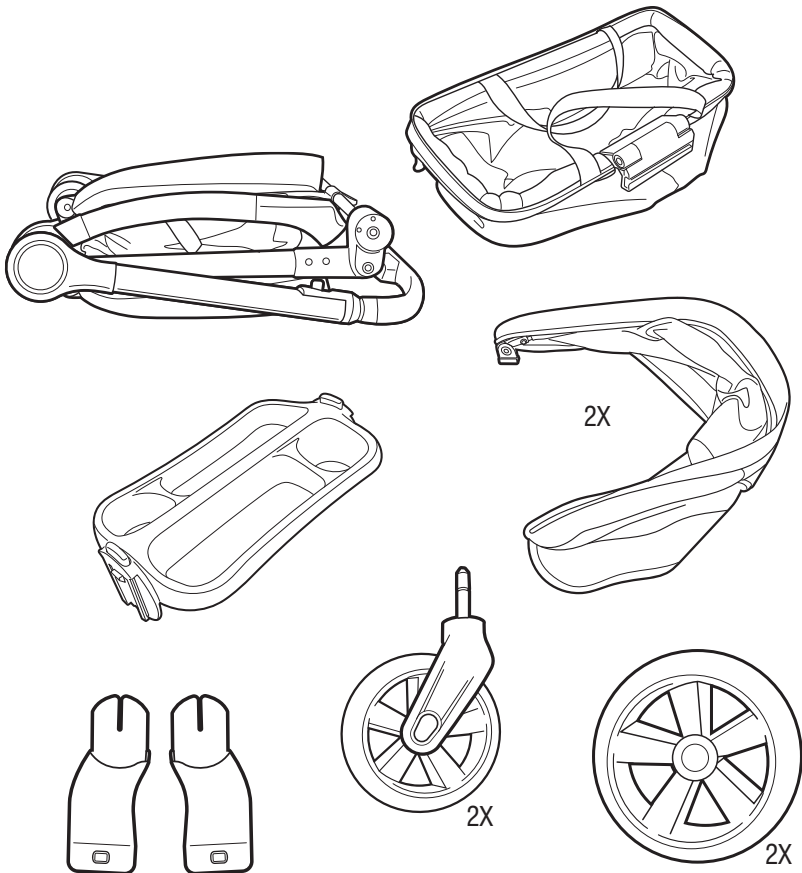
Vérifiez que vous avez toutes les pièces pour ce modèle **AVANT** d'assembler votre produit. S'il vous manque des pièces, communiquez avec notre service à la clientèle.

Aucun outil nécessaire.

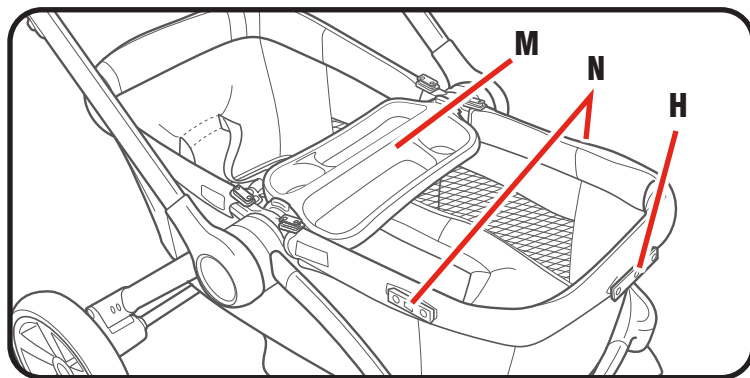
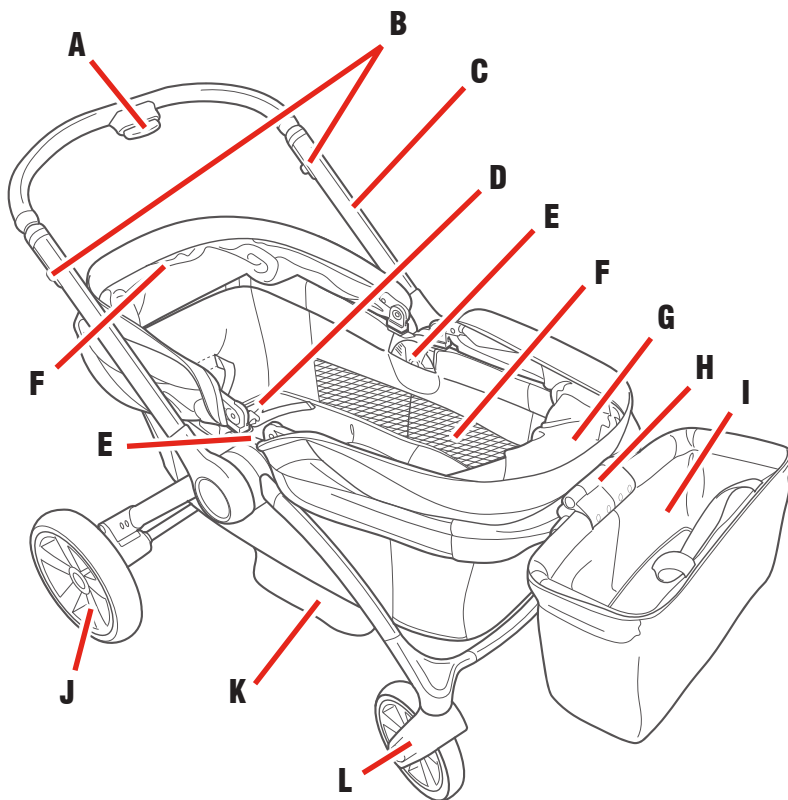
Verifique que tiene todas las piezas de este modelo **ANTES** de armar su producto. Si falta alguna pieza, llame al Departamento de Servicio al Cliente.

No requiere herramientas

All models • Tous modèles • Todos modelos



2-B Features • Caractéristiques • Características



2 Features
• Caractéristiques
• Características

2 Features
 - Caractéristiques
 - Características

Front

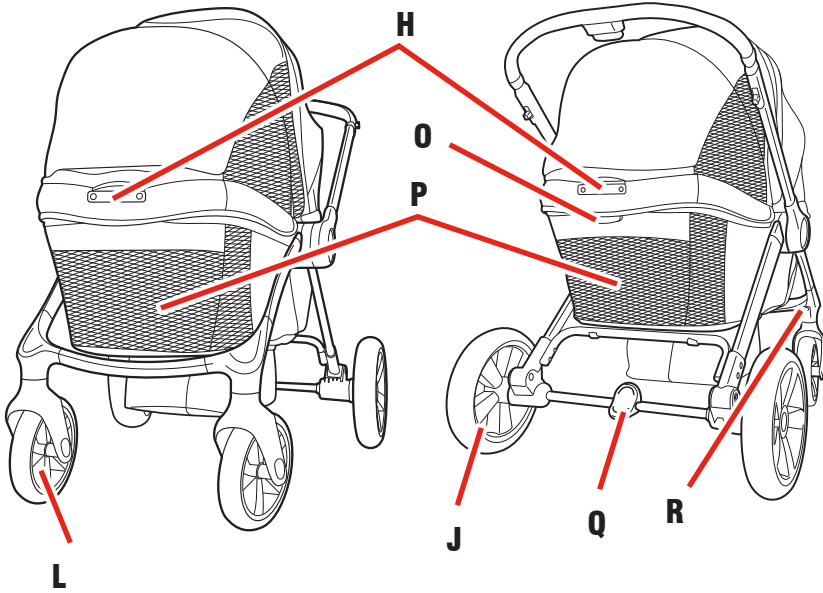
Avant

Parte frontal

Rear

Arrière

Parte trasera



Push Mode

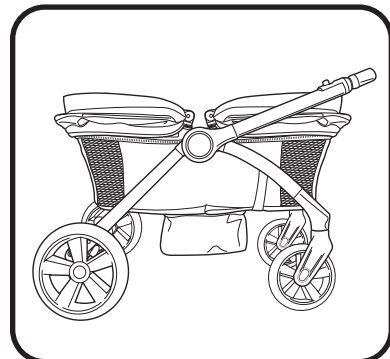
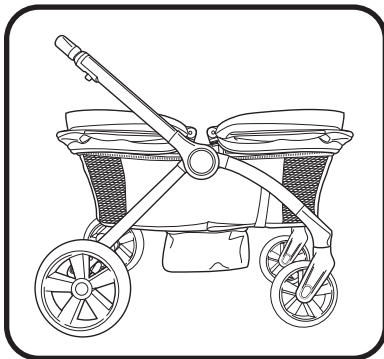
Mode de poussée

Modo de empujar

Pull Mode

Mode de traction

Modo de tirar



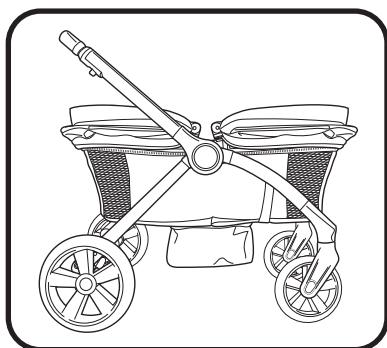
- A** - Handle Adjust Button • Bouton de réglage de la poignée
• Botón de ajuste de la manija
- B** - Handle Fold Triggers • Déclencheurs de pliage de la poignée
• Accionadores de pliegue de la manija
- C** - Handle • Poignée • Manija
- D** - Harness • Harnais • Arnés
- E** - Child's Tray Hooks • Crochets du plateau pour enfant
• Gancho de la bandeja para niños
- F** - Inner Storage Pockets • Pochettes de rangement intérieures
• Bolsillos de almacenamiento interiores
- G** - Canopy • Baldaquin • Capota
- H** - Storage Basket Mount • Support du porte-bagages
• Montante de la canasta de almacenamiento
- I** - Storage Basket • Porte-bagages • Canasta de almacenamiento
- J** - Rear Wheel • Roulette arrière • Rueda trasera
- K** - Footwell • Repose-pieds • Hueco del pie
- L** - Front Wheel • Roulette avant • Rueda delantera
- M** - Child's Tray • Plateau pour enfant • Bandeja para niños
- N** - Car Seat Adapter Mounts • Supports de l'adaptateur de siège d'auto pour bébé • Montantes del adaptador del asiento de automóvil
- O** - Fold Button • Bouton de pliage • Botón de pliegue
- P** - Outer Storage Pockets • Pochettes de rangement extérieures • Bolsillos de almacenamiento exteriores
- Q** - Brakes • Freins • Frenos
- R** - Front Wheel Release Button • Bouton de dégagement de roulette avant • Botón de liberación de la rueda delantera

- **2-C • Use Positions** (*accessories sold separately*)
- **Positions d'utilisation** (*accessoires vendus séparément*)
- **Posiciones de uso** (*los accesorios se venden por separado*)

Push Mode

Mode de poussée

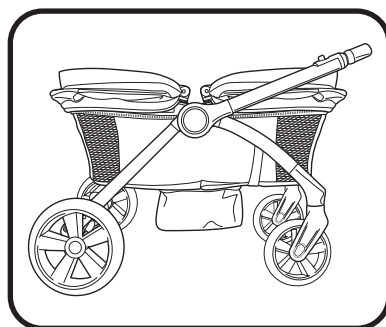
Modo de empujar



Pull Mode

Mode de traction

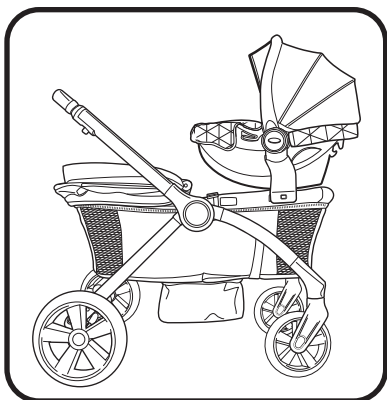
Modo de tirar



Push Mode, infant seat

Mode de poussée, siège pour bébé

Modo de empujar, asiento para bebé



Pull Mode, infant seat

Mode de traction, siège pour bébé

Modo de tirar, asiento para bebé



3-A To Open Wagon • Ouverture du chariot • Para abrir el carrito

Before assembly be sure to place wagon on top of a piece of cardboard or other protective cover to prevent damage to floor surface.

Avant le montage, s'assurer de placer le chariot sur un support, un carton ou une housse protectrice pour prévenir les dommages à la surface du plancher.

Antes de armarlo, asegúrese de poner el carrito encima de un pedazo de cartón u otro tipo de protección para prevenir el daño a la superficie del piso.

To open wagon:

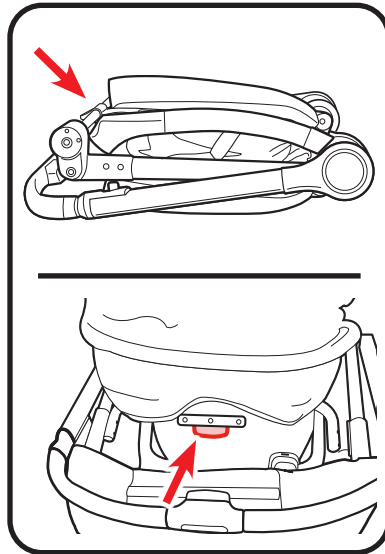
1. Locate the fold button. Then press and hold the fold button.

Ouverture du chariot :

1. Localiser le bouton de pliage. Appuyer ensuite sur le bouton de pliage et le maintenir enfoncé.

Para abrir el carrito:

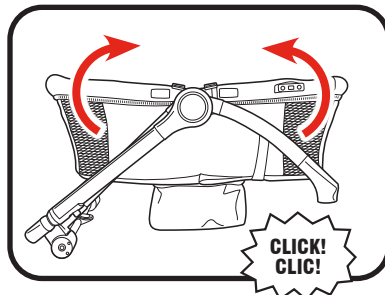
1. Ubique el botón de pliegue. Luego presione y mantenga presionado el botón de pliegue.



2. Lift both top rails up until you hear a "click!" to unfold the wagon.

2. Soulever les deux traverses supérieures jusqu'à ce qu'un déclic se fasse entendre pour déplier le chariot.

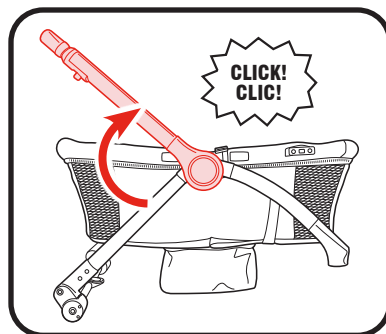
2. Levante ambas barandillas superiores hasta que escuche un clic para desplegar el carrito.



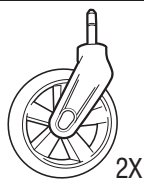
3 Assembly

- Assemblage
- Ensamblaje

3. Lift the handle up until you hear a “click!”.
3. Soulever la poignée jusqu'à ce qu'un dé clic se fasse entendre.
3. Levante la manija hasta que escuche un “clic”.



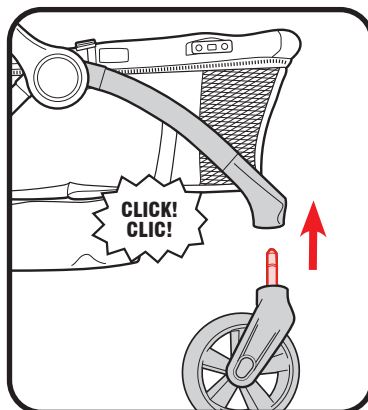
3-B Front Wheels • Roulettes avant • Ruedas delanteras



1. Attach front wheels to post as shown. The wheels are secure when you hear a “click!”.

1. Fixer les roulettes avant à la tige, tel qu'illustré. Un dé clic se fait entendre lorsque les roulettes sont verrouillées.

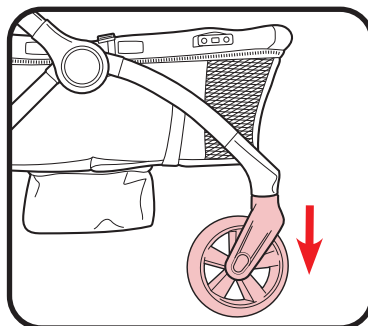
1. Sujete ruedas delanteras al poste como se muestra. Ruedas están seguras cuando escucha un clic.



2. **CHECK** that wheels are securely attached by pulling on wheel assemblies

2. **VÉRIFIER** que les roulettes sont fixées solidement, en tirant sur leur module.

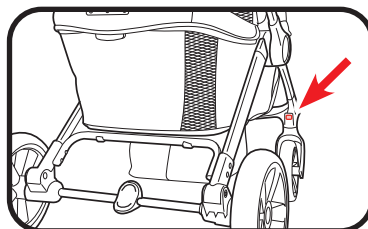
2. **VERIFIQUE** que ruedas estén instaladas de forma segura tirando de los ensamblajes de ruedas.



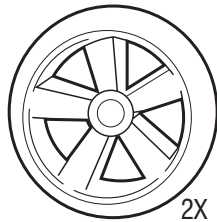
3. To remove, push the release button on the back of the frame leg.

3. Pour retirer, appuyer sur le bouton de dégagement situé à l'arrière de la patte du cadre.

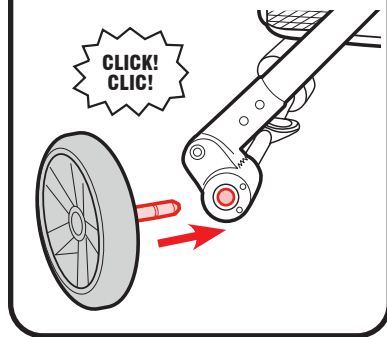
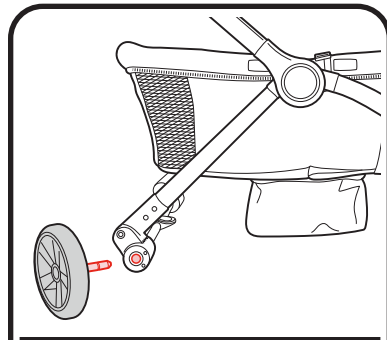
3. Para sacarlas, oprima el botón de liberación en la parte posterior de la pata del armazón.



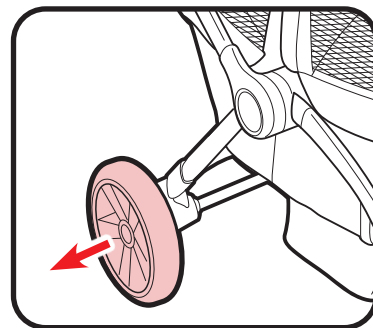
3-C Rear Wheels • Roulettes arrière • Ruedas traseras



1. Insert the wheel axel into the hub as shown.
1. Insérer la roulette dans le moyeu, tel qu'illustré.
1. Introduzca el eje de la rueda en el cubo como se muestra.



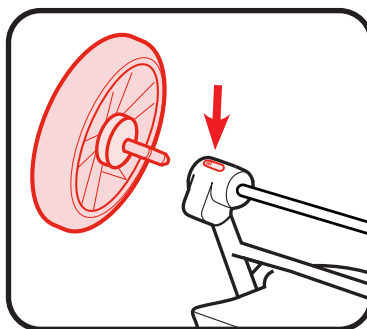
2. **CHECK** that wheels are securely attached by pulling on wheel assemblies
2. **VÉRIFIER** que les roulettes sont fixées solidement, en tirant sur leur module.
2. **VERIFIQUE** que ruedas estén instaladas de forma segura tirando de los ensamblajes de ruedas.



3. Remove the rear wheels by pressing the button on the wheel mount and pulling the wheel away from the wagon.

3. Retirer les roulettes arrière en appuyant sur le bouton du support de chaque roulette et en la détachant du chariot.

3. Retire ruedas traseras presionando el botón del montante de la rueda y tirando de la rueda para sacarla del carrito.

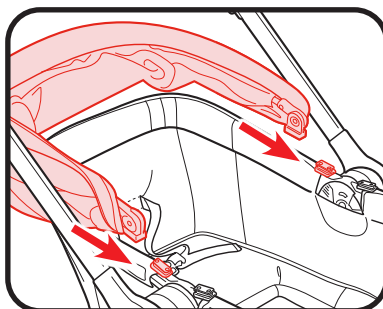


3-D Canopies • Baldaquins • Capotas

1. Attach the canopies by sliding the canopy attachment brackets onto the rails on the wagon.

1. Attacher les baldaquins en faisant glisser leurs supports de fixation sur les glissières du chariot.

1. Sujete las capotas deslizando los soportes de conexión de las capotas en las barandillas del carrito.



2. Attach the bottom of the canopy around the storage basket mount and the fastening strips around the wagon frame.

2. Fixer le bas du baldaquin autour du support du porte-bagages et les bandes de fixation autour du cadre du chariot.

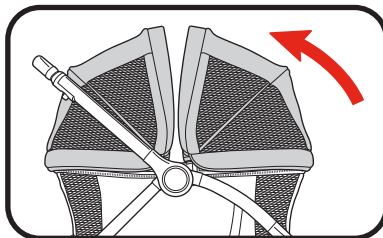
2. Sujete la parte inferior de la capota alrededor del montante de la canasta de almacenamiento y las correas de ajuste alrededor del armazón del carrito.



3. Pull forward to open canopy.

3. Tirer vers l'avant pour ouvrir le baldaquin.

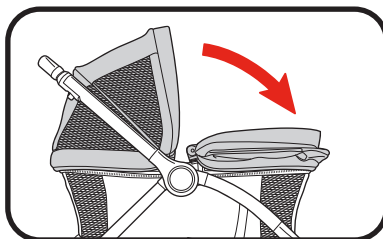
3. Tire hacia adelante para abrir la capota.



4. Push backwards to close canopy.

4. Pousser vers l'arrière pour fermer le baldaquin.

4. Empuje hacia atrás para cerrar la capota.



3-E Child's Tray • Plateau pour enfant • Bandeja para niños

⚠️ WARNING

Always secure your child with the seat belt. The tray is not a restraint device. Use care when snapping the tray in the wagon with a child in the wagon.

⚠️ MISE EN GARDE

Toujours attacher l'enfant avec la ceinture de sécurité. Le plateau n'est pas un dispositif de retenue. Faire preuve de prudence au moment d'enclencher le plateau au chariot lorsqu'il y a un enfant dedans.

⚠️ ADVERTENCIA

Asegure siempre a su niño con el cinturón de seguridad. La bandeja no es un dispositivo de seguridad. Tenga precaución cuando traba la bandeja en el carrito si hay un niño en el carrito.

1. Attach child's tray as shown.

The child's tray is secure when you hear a "click!".

1. Installer plateau pour enfant, tel qu'illustré.

Un dé clic se fait entendre lorsque plateau pour enfant est verrouillé.

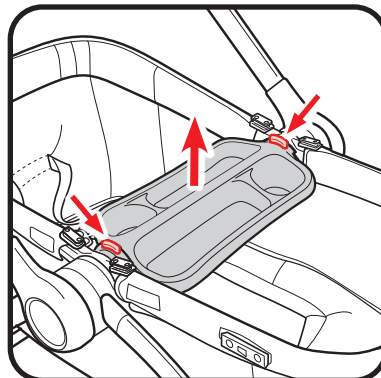
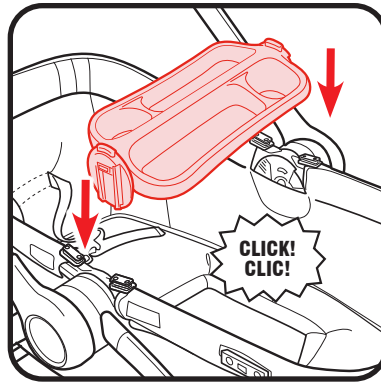
1. Sujete la bandeja para niños como se indica.

La bandeja para niños está segura cuando escuche un "clic".

2. To remove child's tray, press buttons on both ends and lift off.

2. Pour retirer plateau pour enfant, appuyer sur les boutons situés aux deux extrémités, et soulever.

2. Para sacar la bandeja para niños, oprima los botones en ambos extremos y levántela.



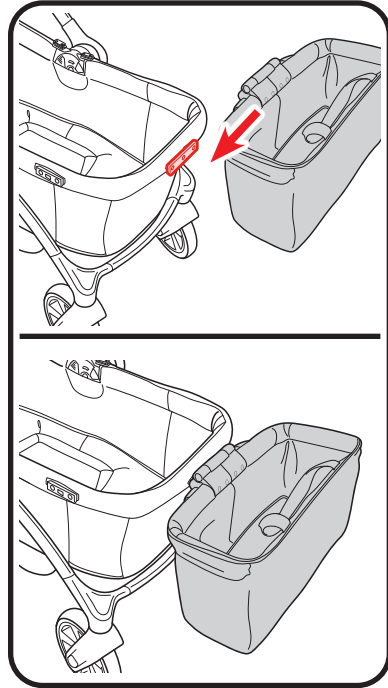
3-F Storage Basket • Porte-bagages • Canasta de almacenamiento

1. The storage basket can be attached to either end of the wagon.

Attach the storage basket by sliding the basket bracket onto the storage basket mount.

Note: Install the canopies before attaching the storage basket.

- **DO NOT** install the storage basket on same side of the wagon as the infant car seat when the infant car seat is installed.



1. Le porte-bagages peut être fixé à chaque extrémité du chariot.

Fixer le porte-bagages en faisant glisser l'attache du porte-bagages sur le support du porte-bagages.

Remarque : Installer les baldaquins avant de fixer le porte-bagages.

- **NE PAS** installer le porte-bagages du même côté du chariot que le siège d'auto pour bébé lorsque le siège d'auto pour bébé est installé.

1. La canasta de almacenamiento puede sujetarse a cualquiera de los extremos del carrito.

Sujete la canasta de almacenamiento deslizando los soportes de conexión de la canasta en el montante para la canasta de almacenamiento.

Nota: Instale las capotas antes de sujetar la canasta de almacenamiento.

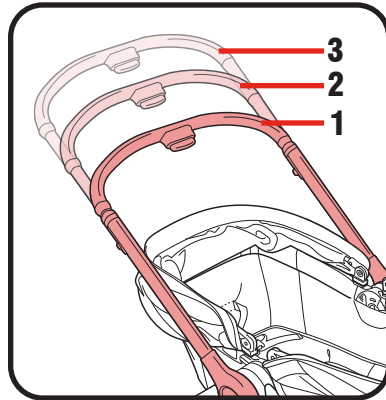
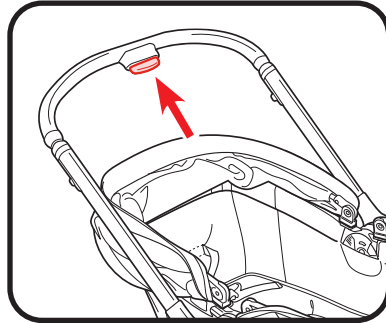
- **NO** instale la canasta de almacenamiento en el mismo costado del carrito que el asiento de automóvil para bebé, cuando este esté instalado.

4-A Handle • Poignée • Manija

To change the handle to one of three use positions, squeeze the handlebar adjust button in center of handle and slide up or down to the new position.

Pour placer la poignée dans l'une des trois positions d'utilisation, comprimer le bouton de réglage de la poignée situé au centre de celle-ci la faire glisser vers le haut ou vers le bas jusqu'à la nouvelle position.

Para cambiar la manija a una de las tres posiciones de uso, oprima el botón de ajuste del manillar en el centro de la manija y deslícelo hacia arriba o hacia abajo a la nueva posición.

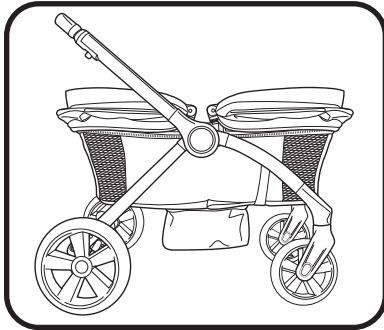


4-B Push mode and Pull mode • Mode de poussée et mode de traction • Modo de empujar y modo de tirar

Push Mode

Mode de poussée

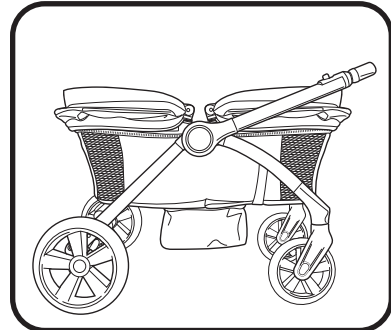
Modo de empujar



Pull Mode

Mode de traction

Modo de tirar



To rotate the handle between push mode and pull mode, first fully extend the handle by squeezing the handlebar adjust button in center of handle and sliding all the way out.

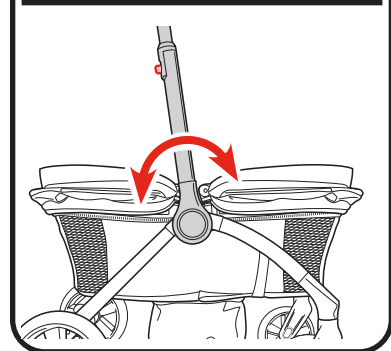
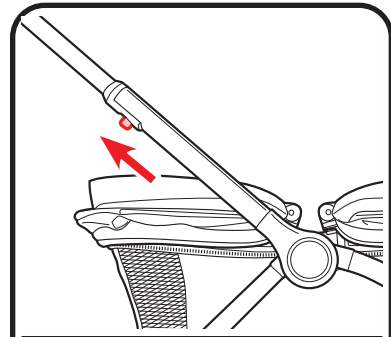
Then slide and hold the triggers on both sides of the handle and rotate the handle until you hear "Click!".

Pour faire pivoter la poignée entre le mode de poussée et le mode de traction, déployer d'abord complètement la poignée en appuyant sur le bouton de réglage situé au centre de la poignée et en la faisant glisser complètement vers l'extérieur.

Faire ensuite glisser les déclencheurs situés des deux côtés de la poignée et les maintenir en place tout en faisant tourner la poignée jusqu'à ce qu'un déclic se fasse entendre.

Para girar la manija entre los modos de empujar y tirar, primero extienda por completo la manija apretando el botón de ajuste del manillar en el centro de la manija y deslicela por completo hacia afuera.

Luego deslice y mantenga sujetos los accionadores en ambos costados de la manija y rote la manija hasta que escuche un "clic".



4-C Brakes • Freins • Frenos

⚠️ WARNING

Check that brakes are on by trying to push wagon.

⚠️ MISE EN GARDE

Vérifiez que freins sont bien actionnés en essayant de faire avancer le chariot.

⚠️ ADVERTENCIA

Verifique que frenos estén activados tratando de empujar el carrito.

1. Push forward on the brake lever to lock the brakes.

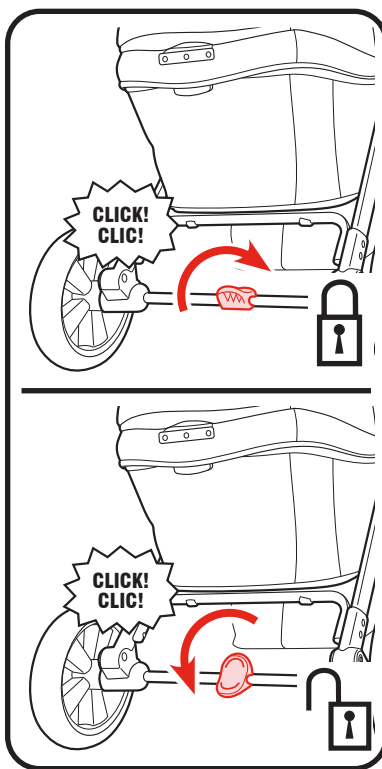
1. Pousser chaque levier de frein vers l'avant pour les verrouiller.

1. Empuje hacia delante la palanca de freno para bloquear frenos.

2. Push backward on the brake lever to unlock the brakes.

2. Poussez vers l'arrière sur le levier de frein pour déverrouiller freins.

2. Empuje hacia atrás la palanca del freno para desbloquear frenos.



4-D Storage pockets • Pochettes de rangement • Bolsillos de almacenamiento

Inner Storage Pockets

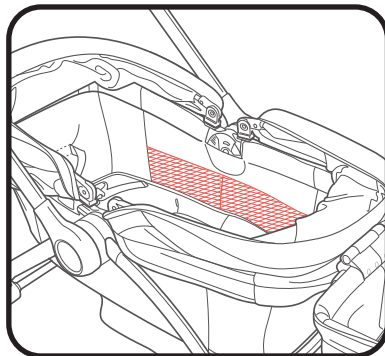
Maximum weight in each inner storage pocket is 1 lb (0.4 kg).

Pochettes de rangement intérieures

Le poids maximum dans chaque pochette de rangement intérieure est de 0,4 kg (1 lb).

Bolsillos de almacenamiento interiores

El peso máximo en cada bolsillo interior de almacenamiento es de 1 libra (0.4 kg).



Outer Storage Pockets

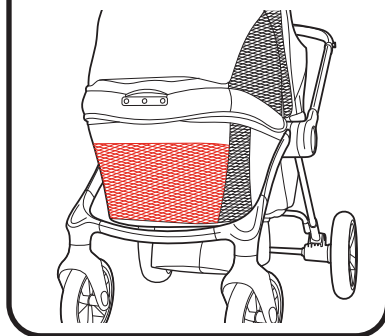
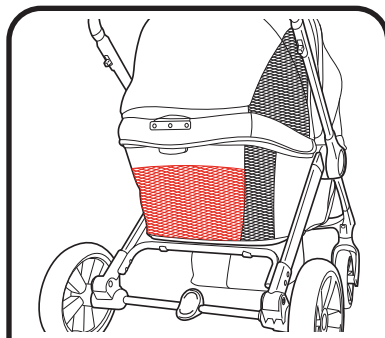
Maximum weight in each outer storage pocket is 5 lb (2.2 kg).

Pochettes de rangement extérieures

Le poids maximum dans chaque pochette de rangement extérieure est de 2,2 kg (5 lb).

Bolsillos de almacenamiento exteriores

El peso máximo en cada bolsillo exterior de almacenamiento es de 5 libra (2.2 kg).

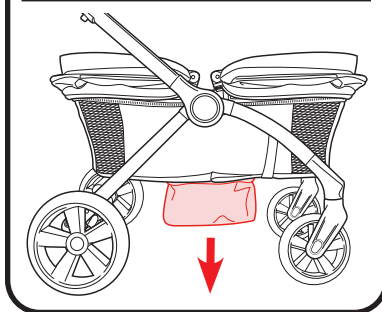
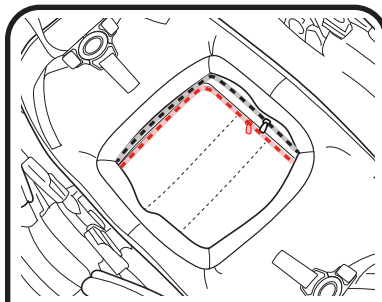


4-E Footwell • Repose-pieds • Huevo del pie

To add additional leg-room, unzip the lower zipper inside the foot well, then push the footwell down.

Pour ajouter de l'espace supplémentaire pour les jambes, ouvrir la fermeture à glissière inférieure intérieure du repose-pieds, puis abaisser le repose-pieds.

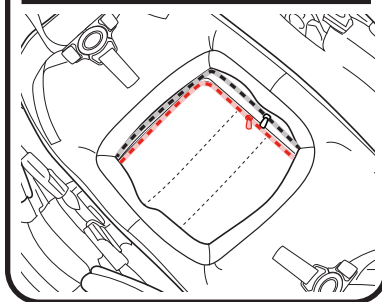
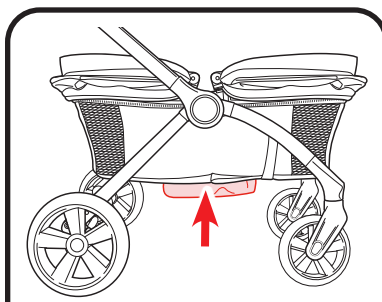
Para añadir más espacio para las piernas, abra la cremallera inferior dentro del hueco del pie y empújelo hacia abajo.



To store the footwell, push the footwell up then zip the lower zipper inside the footwell.

Pour ranger le repose-pieds, le pousser vers le haut, puis fermer la fermeture à glissière inférieure à l'intérieur du repose-pieds.

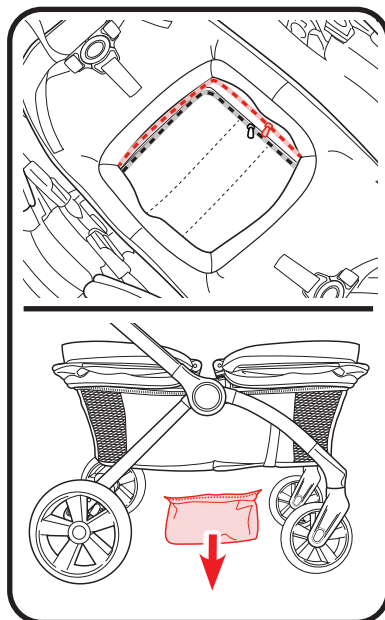
Para guardar el hueco del pie, empújelo hacia arriba y abroche la cremallera inferior dentro del hueco del pie.



The footwell can be removed for cleaning. Unzip the upper zipper and remove the footwell.

Le repose-pieds peut être retiré pour le nettoyer. Détacher la fermeture à glissière supérieure et retirer le repose-pieds.

El hueco del pie puede sacarse para limpiarlo. Abra la cremallera superior y retire el hueco del pie.



4-F To Secure Child • Installation sécuritaire de l'enfant • Sujetar al niño

! WARNING **Falling Hazard:** Always use the seat belt.

! MISE EN GARDE

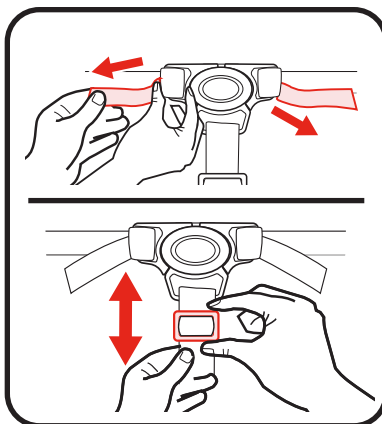
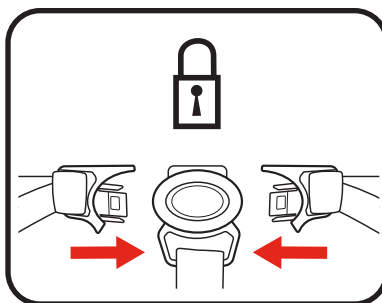
Danger de chute : toujours se servir de la ceinture de sécurité.

! ADVERTENCIA

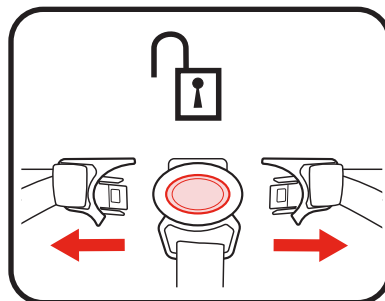
Peligro de caídas: Use siempre el cinturón de seguridad.

3 Point Harness • Harnais à 3 Points • Arnés de 3 puntos

1. To close, insert the waist straps into the buckle.
 1. Pour fermer, insérer les courroies abdominales dans la boucle.
 1. Para cerrar, inserte las correas de la cintura en la hebilla.
-
2. Use slide adjuster on the waist and crotch straps for tighter adjustment.
 2. Utiliser les boucles de réglage des courroies abdominales et de l'entrejambe pour un ajustement plus précis.
 2. Use el ajustador deslizable en las correas de la cintura y la entrepierna para un ajuste más preciso.



3. To open, press button on buckle to release the waist straps.
3. Pour ouvrir, appuyer sur le bouton de la boucle pour libérer les courroies abdominales.
3. Para abrirlo, oprima el botón de la hebilla para liberar las correas de la cintura.

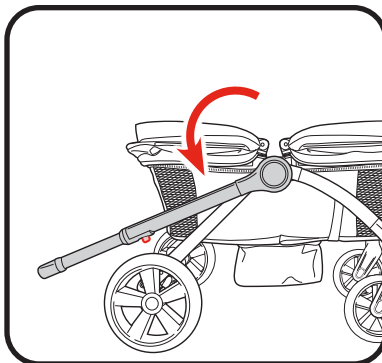


4-G To Fold Wagon • Pliage du chariot • Para plegar el carrito

1. Collapse the handle into the lowest position. If the wagon is in Pull Mode, rotate the handle to Push Mode.

1. Rabattre la poignée dans la position la plus basse. Si le chariot est en mode traction, tourner la poignée en mode de poussée.

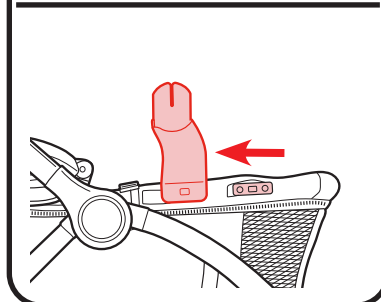
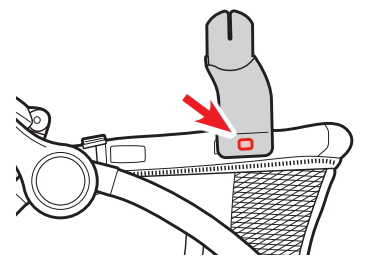
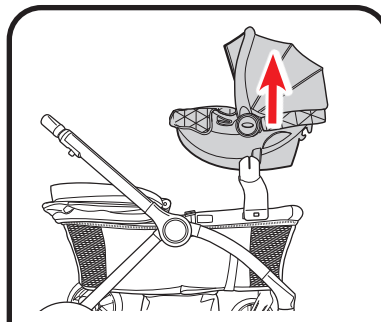
1. Pliegue la manija a la posición más baja. Si el carrito está en modo de tirar, gire la manija al modo de empujar.



2. Before folding wagon:
 - (a) remove infant car seat if in use (sold separately).
 - (b) remove the car seat adapters if in use.

2. Avant de replier le chariot :
 - (a) retirer le siège d'auto pour bébé s'il est utilisé (vendu séparément);
 - (b) retirer l'adaptateur de siège d'auto s'il est utilisé.

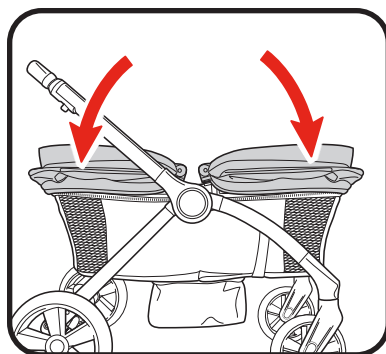
2. Antes de plegar el carrito:
 - (a) retire el asiento de automóvil para bebé si lo está usando (se vende por separado).
 - (b) retire los adaptadores del asiento de automóvil si lo está usando.



3. Close the canopies if attached.

3. Fermer les baldaquins s'ils sont installés.

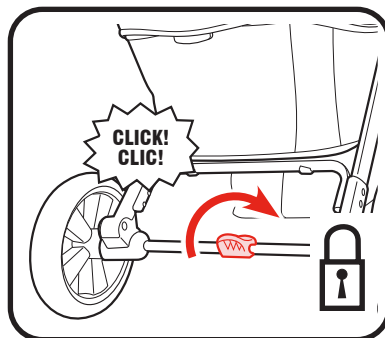
3. Cierre las capotas si están conectadas.



4. Lock the brakes.

4. Verrouiller freins.

4. Bloquee frenos.



5. Fold the wagon by squeezing the fold button on the back of the wagon.

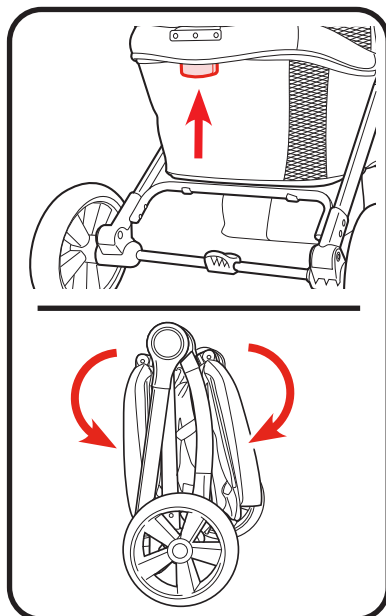
Complete the fold by bringing front wheels and rear wheels together.

5. Replier le chariot en appuyant sur le bouton de pliage situé à l'arrière du chariot.

Compléter l'opération en rapprochant les roulettes avant et les roulettes arrière.

5. Pliegue el carrito oprimiendo el botón de pliegue en la parte posterior del carrito.

Termine de plegarlo juntando ruedas frontales y posteriores.



4-H Attaching Graco Infant Car Seat • Installation du siège d'auto pour bébé Graco • Para sujetar el asiento de automóvil para bebé Graco

Note: The Child's Tray must be removed if using the Graco GoMAX™ infant car seat with the wagon.

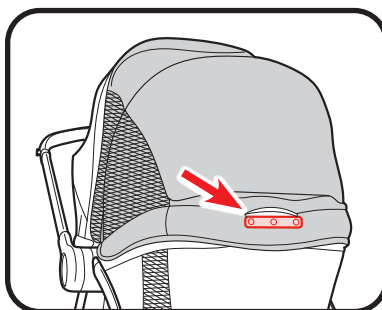
Remarque : Le plateau pour enfant doit être retiré lorsque le siège d'auto pour bébé GoMAX^{MC} de Graco® est installé dans le chariot.

Nota: La bandeja para niños se debe retirar si se utiliza un asiento de automóvil Graco GoMAX™ junto con el carrito

1. Remove the front canopy fabric from around the storage basket mount.

1. Détacher le tissu du baldaquin avant du support du porte-bagages.

1. Retire la tela de la capota frontal del montante para la canasta de almacenamiento.

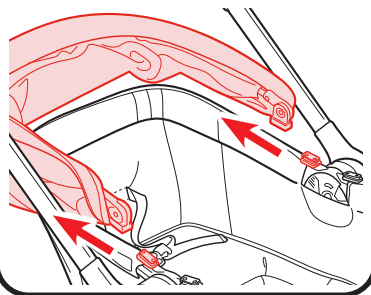
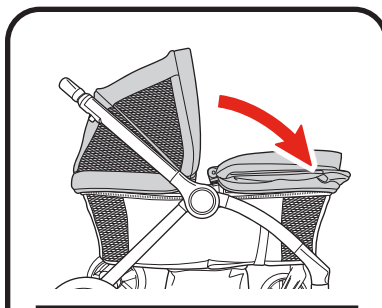


2. Remove the canopy by sliding the canopy attachment brackets off the rails on the wagon.

Then remove the canopy from the fastening strips around the wagon frame.

2. Retirer le baldaquin en faisant glisser ses supports de fixation hors des glissières du chariot.
Détacher ensuite le baldaquin des bandes de fixation autour du cadre du chariot.

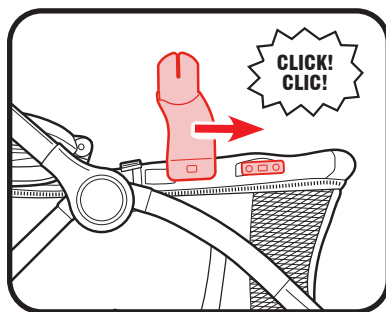
2. Retire la capota deslizando los soportes de sujeción de la capota fuera de las barandillas del carrito.
Luego retire la capota de las correas de ajuste alrededor del armazón del carrito.



3. Slide car seat adapter “L” onto the left mount and “R” to the right mount as shown. The adapters are secure when you hear a “click!”.

3. Faire glisser l’adaptateur de siège d’auto « L » sur le support gauche et « R » sur le support droit, tel qu’illustré. Un dé clic se fait entendre lorsque les roulettes sont verrouillées.

3. Deslice el adaptador del asiento de automóvil “L” en el montante izquierdo y el “R” en el montante derecho como se muestra. Los adaptadores están seguros cuando escuche un “clic”.



4. Attach the infant car seat by lowering the infant car seat onto the adapters.

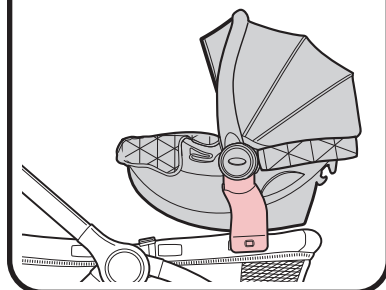
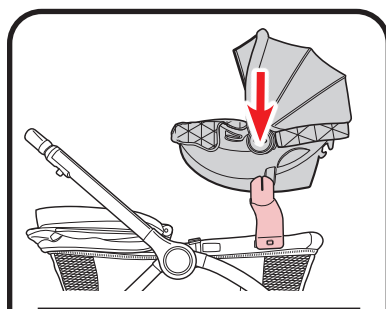
- **DO NOT** install the storage basket on same side of the wagon as the infant car seat when the infant car seat is installed.

4. Fixer le siège d’auto pour bébé en l’abaissant sur les adaptateurs.

- **NE PAS** installer le porte-bagages du même côté du chariot que le siège d’auto pour bébé lorsque le siège d’auto pour bébé est installé.

4. Sujete el asiento de automóvil para bebé bajando el asiento de automóvil para bebé en los adaptadores.

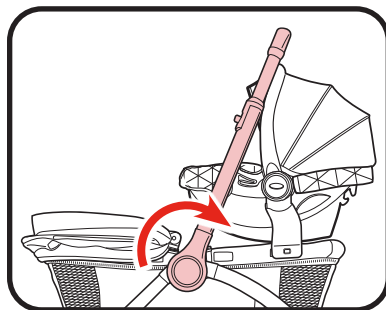
- **NO** instale la canasta de almacenamiento en el mismo costado del carrito que el asiento de automóvil para bebé, cuando este esté instalado.



Note: When the infant car seat is attached, make sure to fully extend the wagon handle before rotating the handle into Pull Mode.

Remarque : Lorsque le siège d’auto pour bébé est fixé, s’assurer de déployer complètement la poignée du chariot avant de faire tourner la poignée en mode de traction.

Nota: Cuando el asiento de automóvil para bebé esté sujetado, asegúrese de extender completamente la manija del carrito antes de girarla al modo de tirar.



4-i Removing infant car seat • Retrait du siège d'auto pour bébé • Cómo sacar el asiento de automóvil

⚠️ WARNING

To avoid injury, always remove infant car seat before removing adapter from the wagon.

⚠️ MISE EN GARDE

Pour éviter les blessures, toujours retirer le siège d'auto pour bébé avant de détacher l'adaptateur du chariot.

⚠️ ADVERTENCIA

Para evitar lesiones, retire siempre el asiento de automóvil para bebé antes de retirar el adaptador del carrito.

1. To remove infant car seat, squeeze release handle at the back of infant car seat, and lift infant car seat from the wagon.

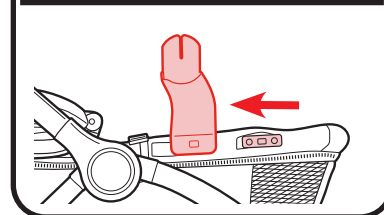
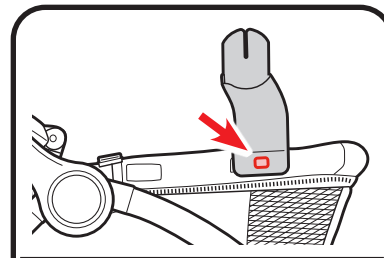
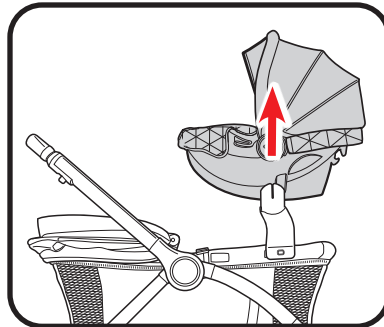
1. Pour retirer le siège d'auto pour bébé, appuyer sur la poignée de déverrouillage à l'arrière du siège d'auto, et soulever le siège d'auto hors du chariot.

1. Para retirar el asiento de automóvil para bebé, apriete la manija de liberación de atrás del asiento de automóvil para bebé y levántelo para sacarlo fuera del carrito.

2. To remove the car seat adapters, push and hold the button on the side of the adapter while sliding the adapter off the wagon.

2. Pour retirer les adaptateurs de siège d'auto, appuyer sur le bouton situé sur le côté de l'adaptateur et le maintenir enfoncé tout en faisant glisser l'adaptateur hors du chariot.

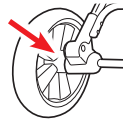
2. Para retirar los adaptadores del asiento de automóvil, empuje y mantenga presionado el botón del costado del adaptador mientras desliza el adaptador fuera del carrito.



5-A Care and Maintenance • Soins et entretien • Cuidado y mantenimiento

- **DO NOT MACHINE WASH WAGON FABRIC.** The wagon fabric cannot be removed. It should only be wiped with a mild soap, taking care not to soak the material. NO BLEACH or detergent.
- **TO CLEAN WAGON FRAME,** use only household soap and warm water. NO BLEACH or detergent.
- **FROM TIME TO TIME CHECK YOUR WAGON** for loose screws, worn parts, torn material or stitching. Replace or repair the parts as needed. Use only Graco® replacement parts.
- **EXCESSIVE EXPOSURE TO SUN OR HEAT** could cause fading or warping of parts.
- **IF WAGON BECOMES WET,** unfold the wagon, open the canopies and allow to dry thoroughly before storing.

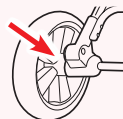
- **IF WHEEL SQUEAKS,** use a light oil (e.g., 3-in-1, or sewing machine oil). It is important to get the oil into the axle and wheel assembly as illustrated.



- **WHEN USING YOUR WAGON AT THE BEACH**

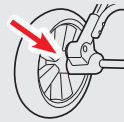
It is recommended that the wagon is used in “pull” mode when used on loose sand. Completely clean your wagon afterward to remove sand and salt from mechanisms and wheel assemblies.

- **NE PAS LAVER À LA MACHINE LE TISSU DU CHARIOT.** Le tissu du chariot ne peut pas être retiré. Il ne doit être nettoyé qu’avec un savon doux en prenant garde de ne pas détremper le tissu. NE PAS UTILISER DE JAVELLISANT ni de détergent.
- **POUR NETTOYER L’ARMATURE DE LA CHARIOT,** utilisez un savon de ménage et de l’eau tiède. PAS D’EAU DE JAVEL ou détergent.
- **VÉRIFIER LE CHARIOT DE TEMPS EN TEMPS,** pour des vis desserrées, pièces usagées, tissu ou couture déchiré. Remplacez ou réparez ces pièces si nécessaire. Utilisez seulement les pièces de remplacement Graco®.
- **UNE EXPOSITION PROLONGÉE AU SOLEIL** peut provoquer une décoloration prématurée du tissu et du plastique.
- **SI LE CHARIOT EST TREMPÉ,** déployer le chariot, ouvrir les baldaquins et le laisser sécher complètement avant le rangement.
- **SI LES ROUES GRINCENT,** utilisez une huile légère (i.e. 3 dans 1, ou bien une huile pour machine à coudre). Il est important de déposer l’huile dans l’essieu de la roue.



- **LORS DE L’UTILISATION DU CHARIOT À LA PLAGES,** Il est recommandé d’utiliser le chariot en mode de « traction » pour circuler sur du sable meuble. Prenez soin de bien la nettoyer après l’usage afin d’enlever le sable et le sel du mécanisme et des roues.

- **NO LAVE A MÁQUINA LA TELA DEL CARRITO.** La tela del carrito no se puede sacar. Se debe limpiar solamente con un jabón suave, teniendo cuidado de no empapar el material. NO USE BLANQUEADOR ni detergentes.
- **PARA LIMPIAR EL ARMAZÓN DEL CARRITO:** usar solamente jabón de uso doméstico y agua tibia. NO USE CLORO o detergente.
- **COMPRUEBE DE VEZ EN CUANDO SU CARRITO** para determinar si hay tornillos flojos, piezas gastadas, material o costuras rotas. Cambie o repare las piezas según sea necesario. Use solamente repuestos marca Graco®.
- **EL CONTACTO EXCESIVO CON EL SOL O EL CALOR** podría causar que se destiña o se tuerzan algunas piezas.
- **SI EL CARRITO SE MOJA,** desplieguelo, abra las capotas y déjelo secar completamente antes de guardarlo.
- **SI RUEDAS HACEN RUIDO,** use un aceite liviano (por ej., 3-en-1, o aceite para máquinas de coser). Es importante hacer penetrar el aceite en el eje y equipo de la rueda como se ilustra.
- **CUANDO USE EL CARRITO EN LA PLAYA,** Se recomienda usar el carrito en el modo de “tirar” cuando se use en arena. Limpie el carrito completamente después para sacar la arena y la sal de los mecanismos y equipos de ruedas.



Notes • Remarques • Notas

Notes • Remarques • Notas

5-B Replacement Parts • Warranty Information (USA)
Pièces de rechange • Renseignements sur la
garantie (au Canada)
Piezas de repuesto • Información sobre la
garantía (EE.UU.)

To purchase parts or accessories or for warranty information in the United States, please contact us at the following:

Para comprar piezas o accesorios o para obtener información sobre la garantía en los Estados Unidos, por favor comuníquese con nosotros en:

www.gracobaby.com

or/o

1-800-345-4109

To purchase parts or accessories or for warranty information in Canada, please contact us at the following :

Pour commander des pièces ou pour service sous garantie au Canada, communiquer avec nous :

www.gracobaby.ca

or/ou

1-800-345-4109

5-C Product Registration (USA)
Enregistrement du produit (États-Unis)
Registro del producto (EE.UU.)

To register your Graco® product from within the U.S.A. visit us online at www.gracobaby.com/productregistration or return registration card provided with your product. We currently do not accept product registrations from those living outside the United States of America.

Pour inscrire votre produit Graco® aux États-Unis, visiter notre site Internet www.gracobaby.com/productregistration ou retourner la carte d'enregistrement fournie avec le produit. Pour le moment nous n'acceptons pas d'inscriptions de produits des résidents hors des États-Unis.

Para registrar su producto Graco® desde dentro de los EE.UU., visítenos en línea en www.gracobaby.com/productregistration o envíe la tarjeta de registro provista con su producto. Actualmente no aceptamos registros de los productos de quienes viven fuera de los Estados Unidos de América.