

# baby jogger®

## city tour™ 2

Stroller  
Poussette



©2022 Baby Jogger NWL0001476129A 9/22

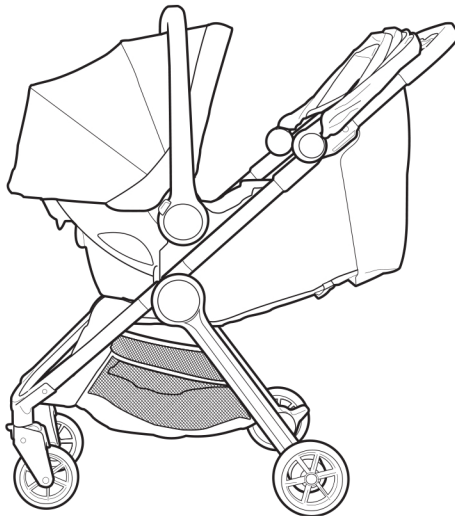
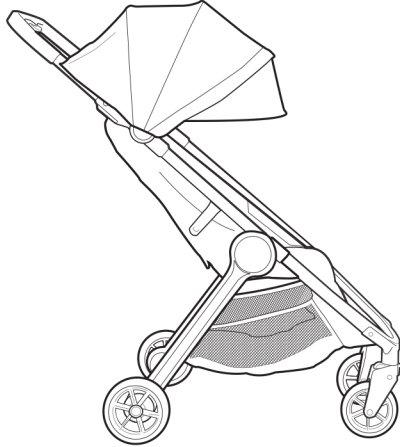
ASSEMBLY INSTRUCTIONS  
DIRECTIVES DE MONTAGE

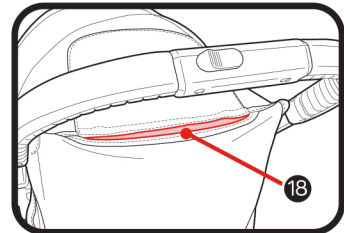
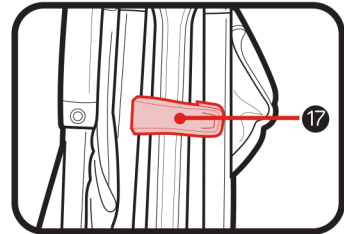
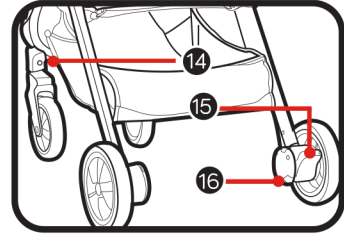
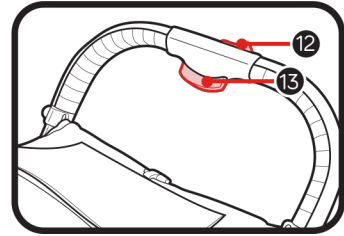
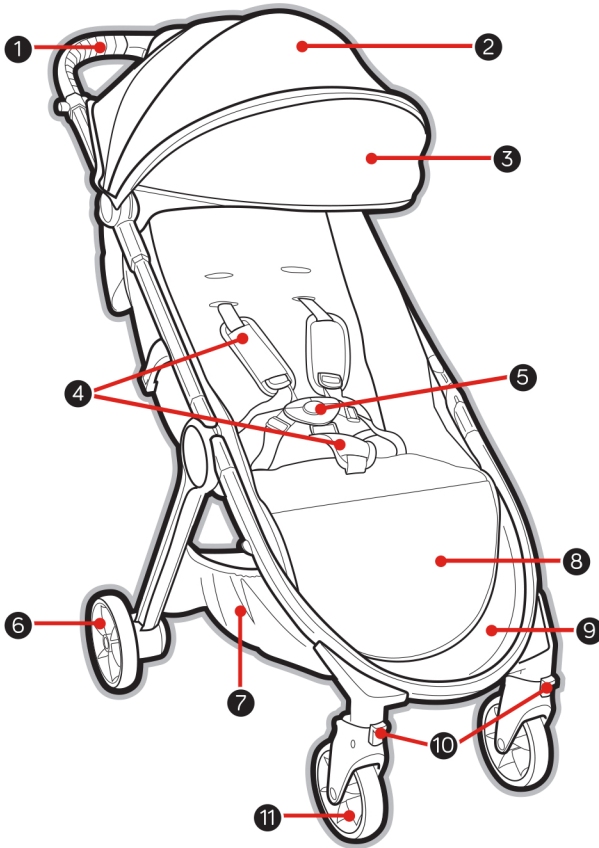
babyjogger.com  
babyjogger.ca

# Stroller Use Positions

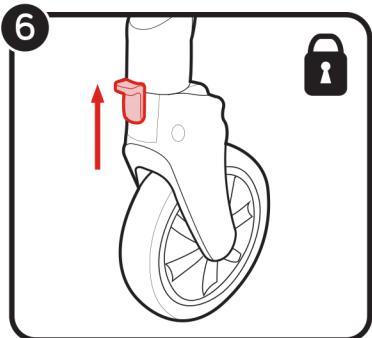
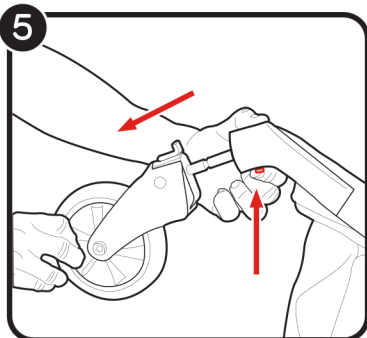
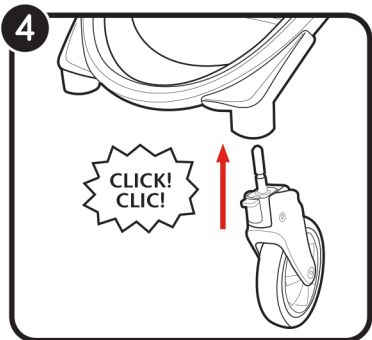
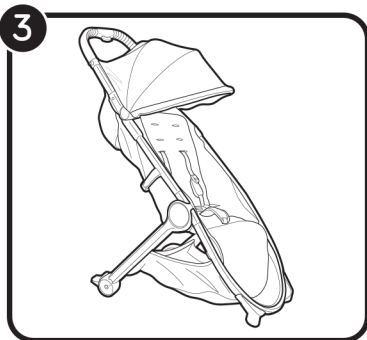
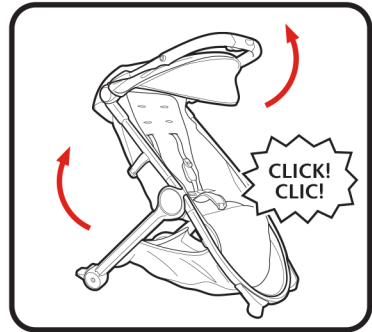
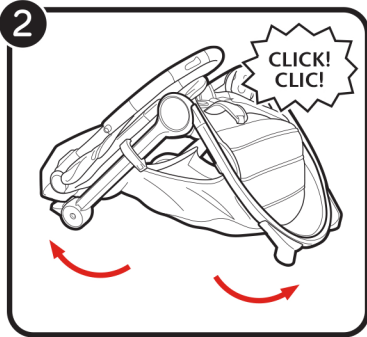
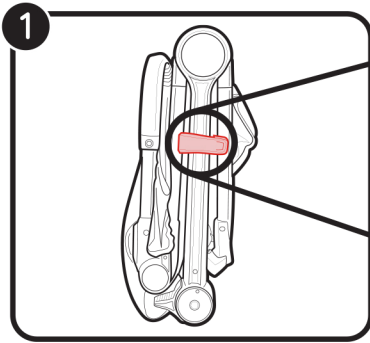
## Position d'utilisation de la poussette

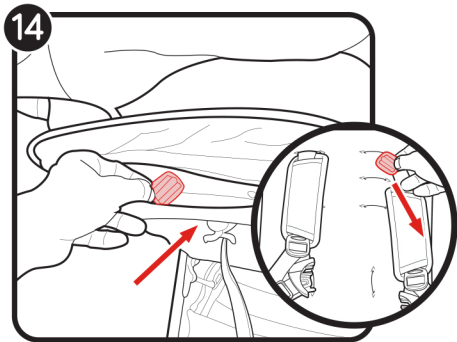
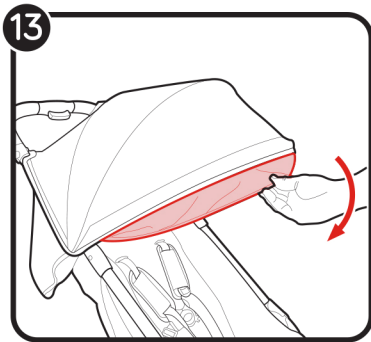
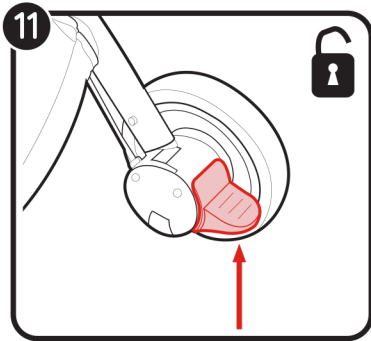
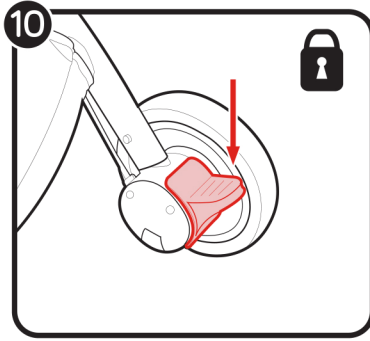
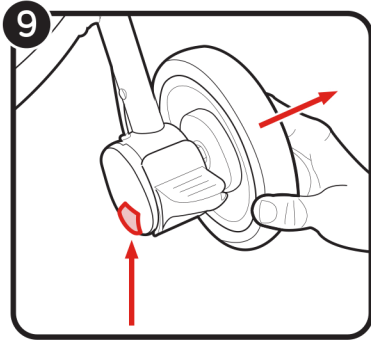
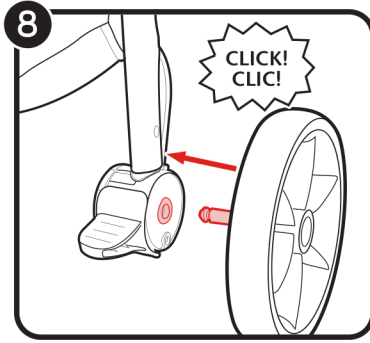
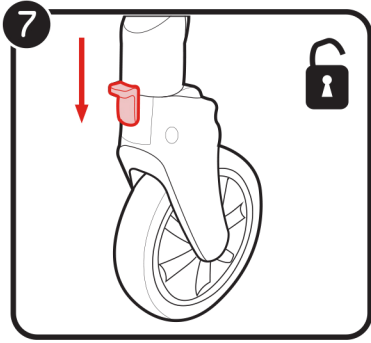
Accessories sold separately  
Les accessoires sont vendus séparément.

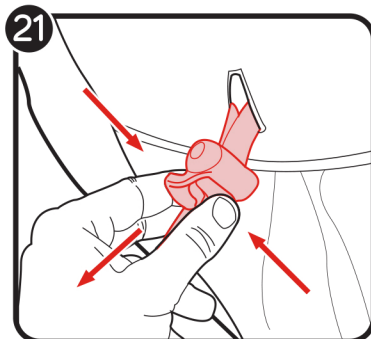
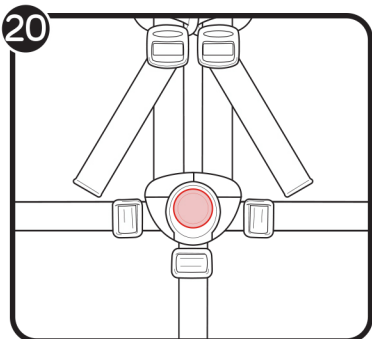
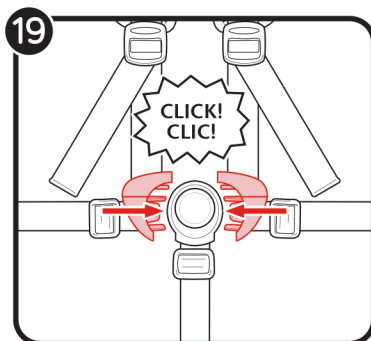
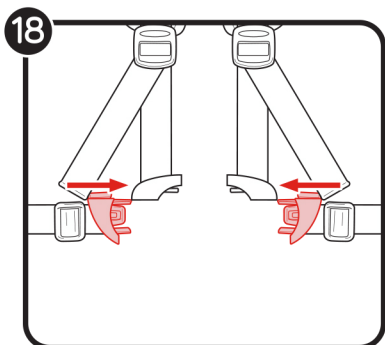
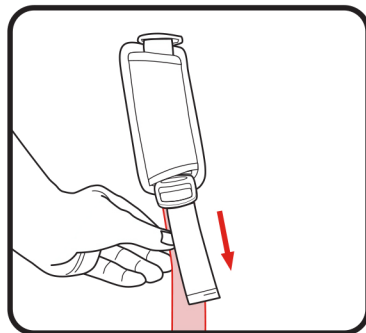
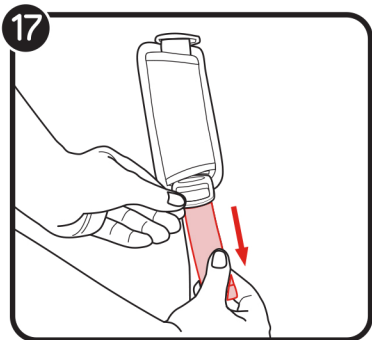
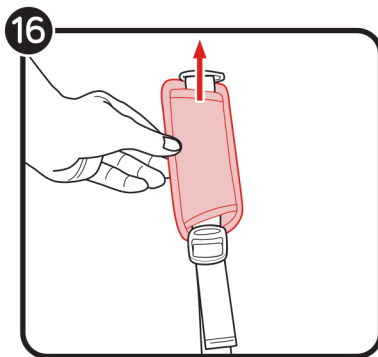
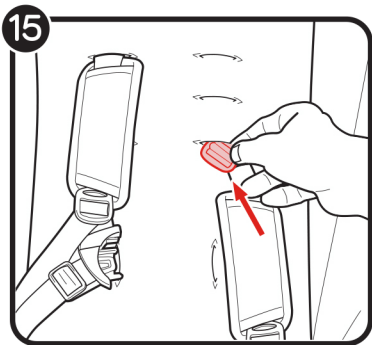


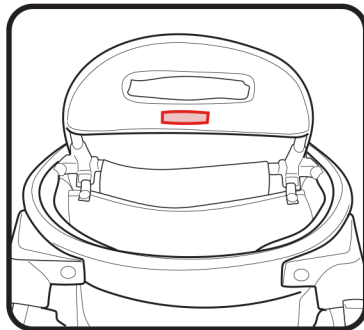
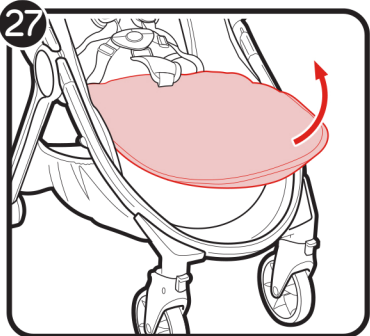
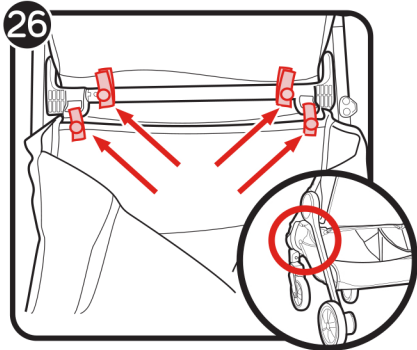
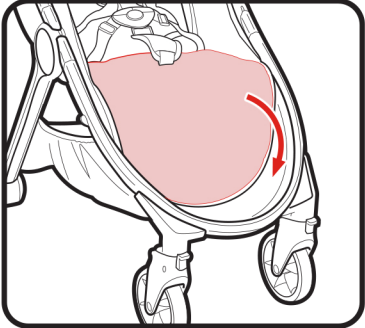
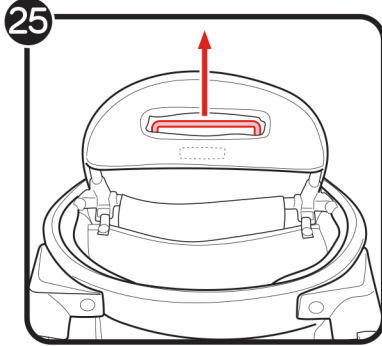
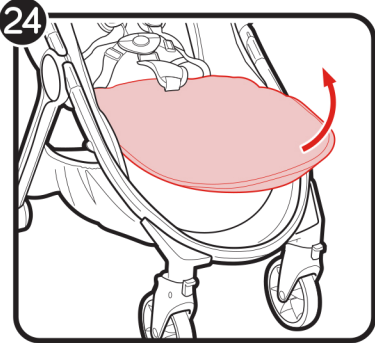
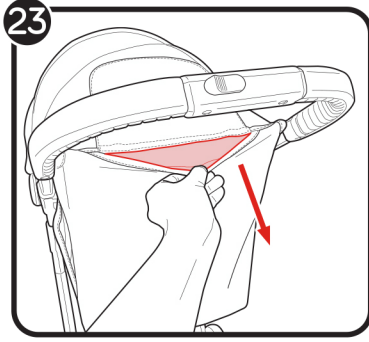
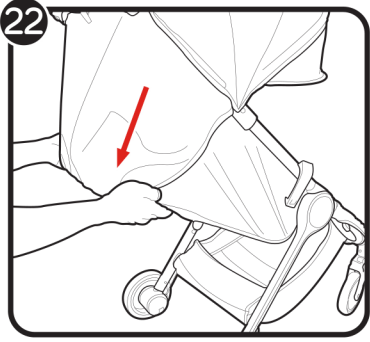


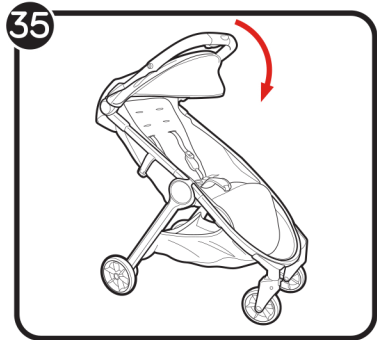
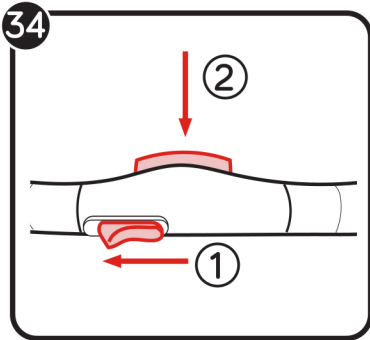
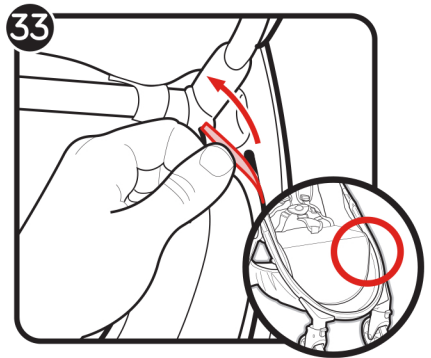
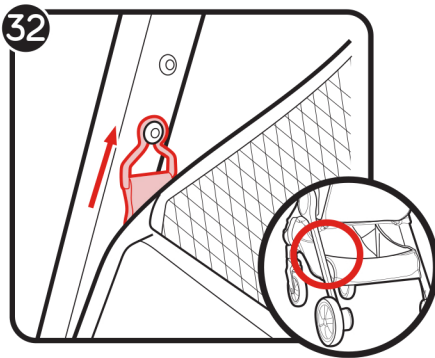
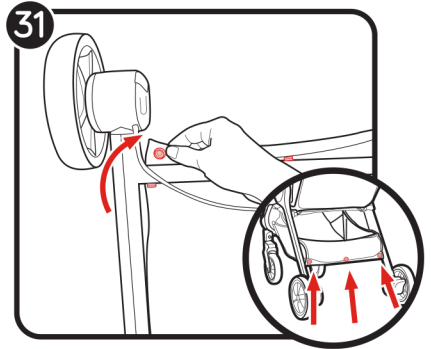
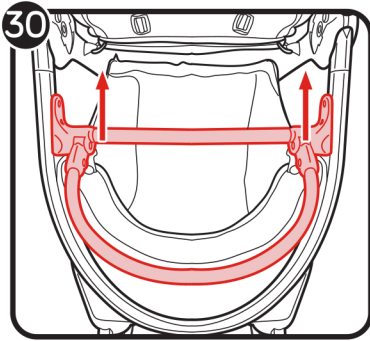
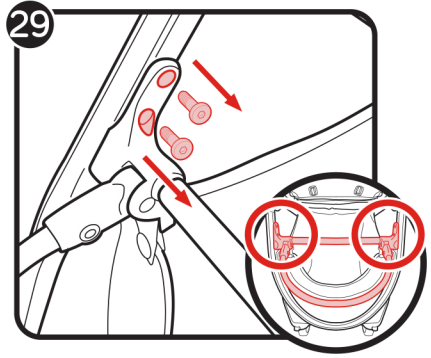
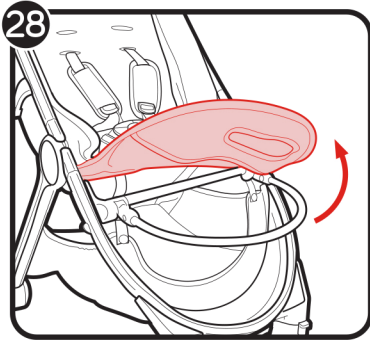
- |                               |                                  |
|-------------------------------|----------------------------------|
| 1 Handlebar                   | 10 Swivel/Lock                   |
| 2 Canopy                      | 11 Front Wheel                   |
| 3 Canopy Extension            | 12 Handlebar Fold Release Button |
| 4 Harness Pads and Buckle Pad | 13 Handlebar Fold Button         |
| 5 Harness Buckle              | 14 Front Wheel Release Button    |
| 6 Rear Wheel                  | 15 Parking Brake                 |
| 7 Storage Basket              | 16 Rear Wheel Release Button     |
| 8 Leg Support                 | 17 Auto-lock                     |
| 9 Footwell                    | 18 Pocket (on certain models)    |

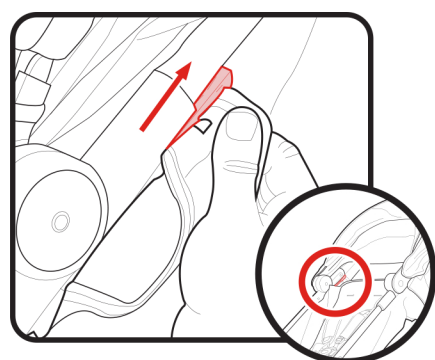
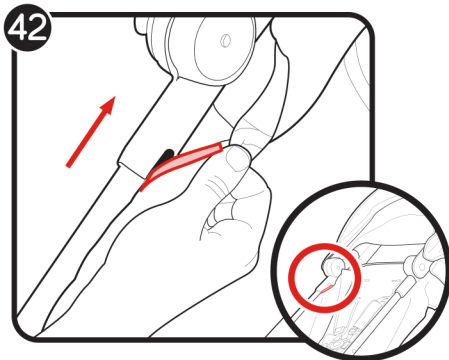
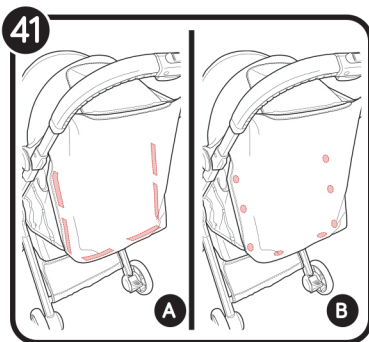
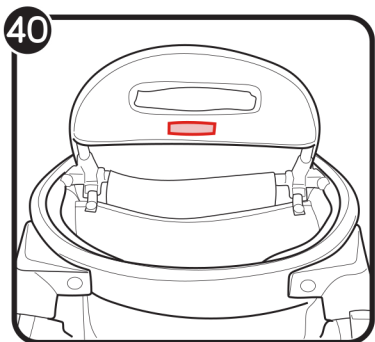
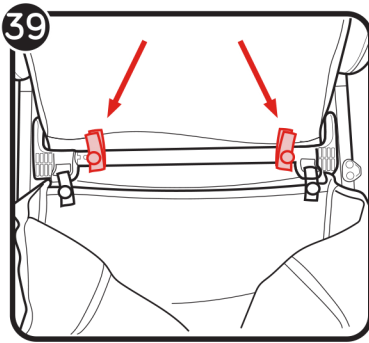
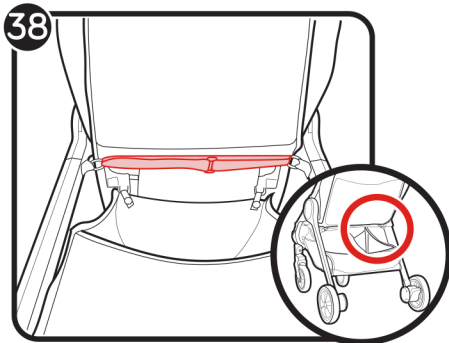
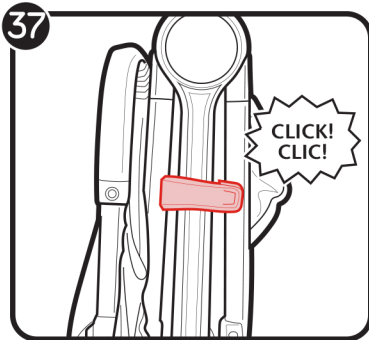
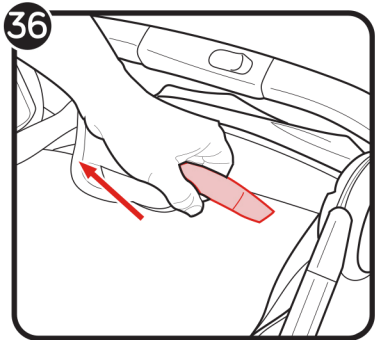












## WARNING

**IMPORTANT** - Keep these instructions for future reference.

Read these instructions carefully before use. Your child's safety may be affected if you do not follow these instructions.

- This stroller seats one passenger. Never allow more than one child at a time on this stroller.
- Maximum weight is 45 lb (20.5 kg); maximum height is 40 in (101.6 cm).
- Total weight load recommended for this stroller is 45 lb (20.5 kg) in the seat, 15 lb (7 kg) in the basket, and 1 lb (0.5 kg) in the pocket (if available). Excessive weight may cause a hazardous unstable condition to exist.
- This stroller is not suitable for running, jogging, skating or rollerblading.
- Never leave your child unattended.
- To avoid injury and prevent finger entrapment ensure that the child is kept away when unfolding and folding this product.
- Do not let your child play with this product.
- Parcels or accessory items, or both, placed on the unit may cause the unit to become unstable.
- Any load attached to the handle and/ or on the back of the backrest and/or on the sides of the vehicle will affect the stability of the vehicle.
- Stroller is not meant to be used for transporting children up or down stairs or escalators. Damage resulting to stroller will not be covered under warranty.
- This stroller does not replace a cot or a bed. Should your child need to sleep, then it should be placed in a suitable pram body, cot, or bed.
- Accessories which are not approved by Baby Jogger shall not be used.
- The passenger shall remain seated (no standing in the stroller).
- Only use replacement parts which are supplied or approved by Baby Jogger.
- Ensure that all the locking devices are engaged before use.
- Lock the brakes before loading and unloading your child and whenever the stroller is not moving.
- Avoid serious injury from falling or sliding out. Always properly adjust and fasten safety harness.
- Check that the pram body or seat unit or car seat attachment devices are correctly engaged before use.
- For new born babies we recommend always to use the most reclined seat position.
- Discontinue using your stroller should it become damaged or broken.

## FRAME

- 1 Unpack the stroller frame from the box and set the wheels aside.  
Unlock the stroller by pulling the auto-lock lever.
- 2 Pull the lower front frame of the stroller away from the rear legs. Then, lift the seat back frame upwards from the rear legs. Lastly, unfold the handlebar upwards. The stroller will lock into position and you will hear a click.
- 3 Place the stroller in the upright position.

**⚠ WARNING:** Ensure that all the locking devices are engaged before use.

## FRONT WHEEL

- 4 Installation
  - Attach front wheels by sliding them into the front wheel mount until it clicks. Gently pull on the front wheel to make sure it is properly attached.
- 5 Removal
  - While pressing the front wheel release button, gently slide the front wheel out of the front wheel mount.

## SWIVEL FEATURE

- 6 Push the swivel lock button up to lock the front wheel to a fixed position.
- 7 Press the swivel lock button down to allow the front wheel assembly to swivel.

## REAR WHEELS

- 8 Installation
  - Align the rear wheel axle with the wheel mount on the stroller frame and insert it into the wheel mount until it locks into place. You will hear a click.
  - Gently pull on the rear wheel to make sure it is properly attached.
- 9 Removal
  - While pressing down on the wheel release button, gently slide the rear wheel out of the wheel mount.

## BRAKE

- 10 To lock the brakes: push the brake lever down to engage the brakes.

- 11 To release the brakes: lift the brake lever up.

**⚠ WARNING:** Lock the brakes before loading and unloading your child and whenever the stroller is not moving.

## CANOPY

- 12 Pull forward to open canopy, push backwards to close canopy.
- 13 To use the canopy extension: Pull the extension out from under the canopy until it snaps into place, push the extension under the main canopy to hide.

## ADJUSTING SHOULDER STRAPS

- 14 From the back of the seat, undo the fastening strip and open the pocket to locate the plastic square stopper. Turn stopper and pass through the openings in the plastic board and seat fabric.
- 15 Reinsert stopper at seat opening closest to child's shoulders. Pass back through seat fabric and plastic board. Tug on strap to ensure stopper is locked. Repeat on both sides.

**⚠ WARNING:** Avoid serious injury from falling or sliding out. Always properly adjust and fasten safety harness.

**⚠ WARNING:** Always use the crotch strap in combination with the shoulder straps and waist belt.


- 16 Slide the harness pads up to access plastic guide on strap.
- 17 Hold the plastic guide and pull strap to tighten or loosen.

## USING SAFETY HARNESS

- 18 Insert side strap buckle into harness buckle on both sides.
- 19 Insert connected harness and side strap buckles into the sides of the crotch buckle.
- 20 Press button on crotch buckle to release.


## RECLINE THE BACKREST

- 21 Pinch the clamp behind the backrest, and slide it down to desired position.
- 22 Pull backrest down on both sides to match the clamp position. Reverse steps to return to the upright position.

-  **WARNING:** When making adjustments to the stroller seat, make sure child's head, arms, and legs are clear of moving seat parts and stroller frame.

#### POCKET (on certain models)

- 23 To access the storage pocket, open pocket opening on back of the canopy.

-  **WARNING:** Do not load storage pocket if parent console is used.

#### LEG SUPPORT INCLINE

- 24 Lift the leg support up in order to raise it.

- 25 To lower the leg support, pull the release bar underneath it and push it down.

#### BASKET REMOVAL

- 26 From under the front of the stroller, unfasten and unloop the four snaps.

- 27 Raise the calf support and undo the fastening strip underneath the leg support.

- 28 Pull the seat fabric off of the calf support bar.

- 29 Unscrew the two screws on either side of the calf support bar.

- 30 Pull the calf support bar up and out of the grooves.

- 31 From underneath the stroller, unfasten the snaps of the basket near the rear of the stroller.

- 32 At the rear of the stroller, push up on the hanging clips to remove them from the stroller frame.

- 33 Pull the basket fabric out of the channels in the footwell.

#### FOLDING

- Remove your child from the seat.
  - Disengage front wheel swivel locks if engaged.
  - Remove all attachments and all items from basket.
- 34 Slide the handlebar fold release button and hold it, then squeeze the fold button on the handle bar and fold the handlebar forward.
- 35 Fold the upper stroller frame down to the lower stroller frame.

- 36 Pull up on the strap on the seat and let the frame collapse.

- 37 Make sure the auto-lock lever clicks into place.

#### REMOVING THE SEAT FABRIC

- 38 From the underside of the seat, unfasten the hook-and-loop and slide the strap through the D-ring.


- 39 Unfasten and unloop the two snaps underneath the seat.

- 40 Undo the fastening strip underneath the leg support.

- 41 Undo the six fastening strips on the back of the seat **(A)**. On certain models you will need to unsnap the snaps on the back of the seat **(B)**.

- 42 At the top of the seat, pull the seat fabric out of the channels in the frame.

**NOTE:** To reattach seat fabric, reverse steps 38-42. Push the seat piping at a slight angle into the channel until the seat is fully installed. Do not pull on the fabric.

-  **WARNING:** Make sure that all fasteners are properly closed when re-attaching the seat fabric.


# CARE AND MAINTENANCE

To preserve the longevity of your stroller, it is important to perform simple, regular maintenance. From time to time, make sure that the joints and folding areas are still in good condition. If you hear any squeaking or feel tension, you can take your stroller to an authorized dealer for added lubrication. All repairs should only be carried out by an authorized dealer.

**DO NOT** use alcohol based disinfectants to clean this product.

## CLEANING

### Fabric

- Refer to your care tag on the seat pad for washing instructions
-  • Wipe clean using a damp cloth.
-  • Hand wash in cold water with mild soap.
-  • Machine wash separate in cold water, delicate cycle.
-  • Do not bleach.
-  • Do not tumble dry.
-  • Do not iron.
-  • Do not dry clean
- Fabric should be attached to frame to dry.
- Be sure to remove the metal frame and PE boards from the seat before washing.
- **DO NOT** use solvents, caustic or abrasive cleaning materials.

### Plastic/Metal Parts

- Wipe clean using a mild soap and warm water.
- The wheels will need to be dried completely with a soft towel or cloth.
- **DO NOT** remove, dismantle or alter any part of the seat folding mechanism or brakes.

### Leatherette Care

- Wipe clean using a mild soap and warm water.

## STORING

- Sunshine can fade seat fabric and dry out tires, so storing your stroller indoors will prolong its good looks.
- **DO NOT** store outside.
- Ensure that the stroller is dry before storing for prolonged periods.
- Always store the stroller in a dry environment.
- Store the stroller in a safe place when not in use (i.e. where children cannot play with it).
- **DO NOT** place heavy objects on top of the stroller.
- **DO NOT** store the stroller near a direct heat source such as a radiator or fire.

## Baby Jogger's Limited Lifetime Warranty:

Baby Jogger warrants that the frame is free of manufacturer defects for the lifetime of the product. Manufacturer's defects include but are not limited to the breaking of welds and frame tube damage. Textile or soft side materials and all other components shall be warranted for one year from the date of purchase (except for tubes and tires). Proof of purchase is required to make a warranty claim and the warranty is only extended to the original purchaser.

### THIS WARRANTY DOES NOT COVER:

- Normal wear and tear
- Corrosion or rust
- Incorrect assembly, or the installation of third party parts or accessories not compatible with the original design
- Accidental or intentional damage, abuse or neglect, or use on stairs or escalators.
- Commercial use
- Improper storage/care of the unit

This warranty specifically excludes claims for indirect, incidental, or consequential damages. The implied warranties of merchantability and fitness for a particular purpose is according to the specific warranty period for this model unit at time of purchase. Some states do not allow the exclusion or limitation of incidental or consequential damages, so the above limitations or exclusions may not apply to you. This warranty gives you specific legal rights, and you may also have other rights which vary from state to state. To know what your legal rights are in your state, consult your local or state consumer affairs office or your State's Attorney General.

If your stroller was purchased outside of the United States, please contact the distributor in the country nearest you. Their contact information can be found on our website at <http://www.babyjogger.com>. Claims for warranty outside of the country in which the product was purchased may incur shipping charges.



**NOTE:** When contacting Baby Jogger distributor regarding your stroller, please have your stroller's serial number and manufacturing date ready. It can be found on the inside of the rear leg.

### Customer Care Contact Information:

**E-Mail:** [customerservice@babyjogger.com](mailto:customerservice@babyjogger.com)

**Call:** 1-800-241-1848 8:30am - 5:30pm EST, Mon - Fri.

**Fax:** 1-804-262-6277

**Mail:** Attn: Baby Jogger, LLC  
5 Concourse Pkwy Atlanta,  
GA 30328 USA.  
[www.babyjogger.com](http://www.babyjogger.com)

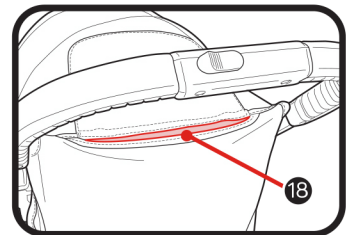
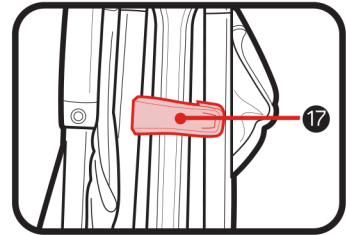
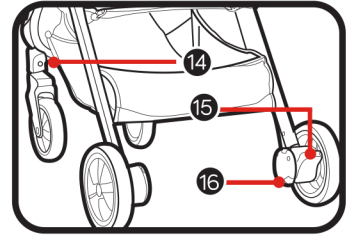
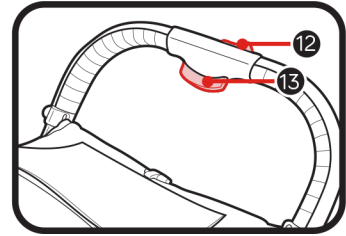
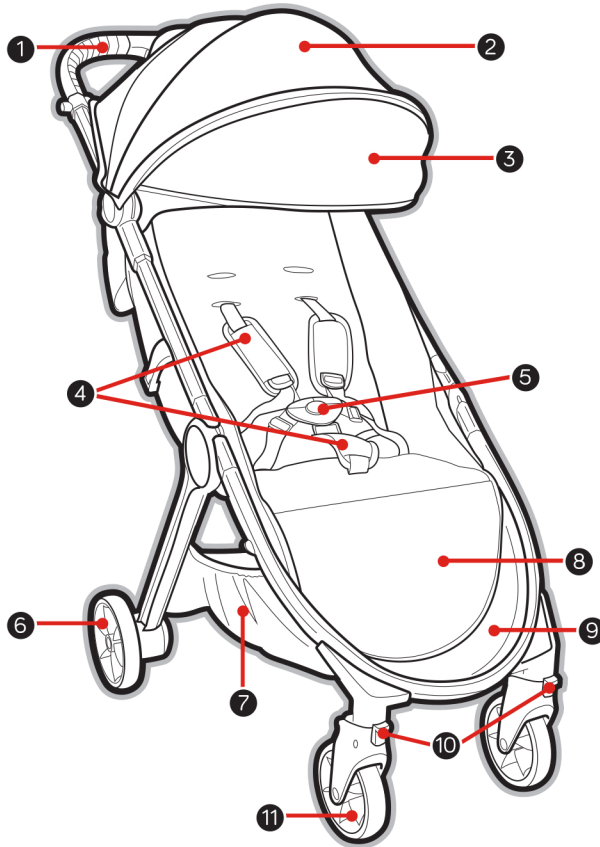
PLEASE DO NOT CONTACT THE PLACE OF PURCHASE FOR PARTS OR WARRANTY ISSUES

## MISE EN GARDE

**IMPORTANT** - Conserver ce mode d'emploi pour consultation future.

Lire attentivement toutes ces directives avant utilisation. Ne pas respecter ces consignes peut compromettre la sécurité de l'enfant.

- Cette poussette est conçue pour un passager. NE JAMAIS autoriser plus d'un enfant à la fois dans cette poussette.
- Poids maximum : 20,5 kg (45 lb); taille maximum : 101,6 cm (40 po).
- La charge totale recommandée pour cette poussette est de 20,5 kg (45 lb) dans le siège, 7 kg (15 lb) dans le panier et 0,5 kg (1 lb) dans la pochette (lorsque présente). Tout poids excessif peut occasionner une situation dangereuse d'instabilité.
- Cette poussette n'est pas conçue pour la course, le jogging, le patin à glace ou le patin à roues alignées.
- Ne jamais laisser un enfant sans surveillance.
- Pour éviter les blessures, s'assurer d'éloigner l'enfant de la poussette pour la déployer ou la replier. Faire preuve de prudence en repliant et déployant ce produit pour éviter de se coincer les doigts.
- Ne pas permettre à l'enfant de jouer avec ce produit.
- Les colis et les accessoires placés sur la poussette peuvent la rendre instable.
- Le fait d'accrocher une charge à la poignée affecte la stabilité de la poussette. Ne pas suspendre de sacs à la poignée.
- S'assurer que les dispositifs de fixation du landau ou du siège d'auto sont correctement ancrés avant l'emploi.
- Verrouiller les freins avant d'installer et de retirer l'enfant et lorsque la poussette est immobile.
- Cette poussette n'est pas conçue pour transporter les enfants dans des escaliers fixes ou mobiles. La garantie ne couvre pas les dommages à la poussette qui en résulteraient.
- Ce produit ne constitue pas une surface de sommeil sécuritaire. Si l'enfant s'endort, il faut assurer une surveillance adéquate en tout temps pour sa sécurité. Pour dormir, les enfants doivent être installés dans des couchettes ou sur des surfaces de sommeil sécuritaires approuvées.
- Toujours actionner le frein de stationnement pour installer ou retirer l'enfant et lorsque la poussette est stationnée.
- Les accessoires non approuvés ne doivent pas être utilisés.
- Le passager doit rester assis en tout temps (ne pas se tenir debout dans la poussette).
- N'utiliser que des pièces détachées fournies ou approuvées par Baby Jogger.
- S'assurer que tous les dispositifs de verrouillage sont correctement enclenchés avant utilisation.
- Verrouiller les freins avant d'installer et de retirer l'enfant et lorsque la poussette est immobile.
- Pour éviter les blessures graves suite à une chute ou en glissant, toujours attacher et régler adéquatement le harnais de sécurité.
- S'assurer que les dispositifs de ou du siège d'auto sont correctement ancrés avant l'emploi.
- Pour les nouveaux-nés, toujours utiliser la position la plus inclinée.
- Cesser d'utiliser votre poussette si elle devient endommagée ou brisée.



- |   |   |
|---|---|
| 1 Poignées                                    | 10 Roulette pivotante/verrou                |
| 2 Baldaquin                                   | 11 Roulette avant                           |
| 3 Rallonge du baldaquin                       | 12 Bouton de dégagement de la poignée       |
| 4 Coussins du harnais et coussin de la boucle | 13 Bouton de pliage de la poignée           |
| 5 Boucle du harnais                           | 14 Bouton de dégagement de roulette avant   |
| 6 Roulette arrière                            | 15 Frein de stationnement                   |
| 7 Porte-bagages                               | 16 Bouton de dégagement de roulette arrière |
| 8 Repose-pieds                                | 17 Verrouillage automatique                 |
| 9 Repose-pieds                                | 18 Pochette (sur certains modèles)          |

## CADRE

- 1 Sortir le cadre de la poussette de la boîte et mettre les roulettes de côté.  
Déverrouiller la poussette en tirant sur le levier de verrouillage automatique.
- 2 Tirer le cadre avant inférieur de la poussette pour l'éloigner des pattes arrière. Soulever ensuite le cadre du dossier pour l'éloigner des pattes arrière. Enfin, déplier la poignée en la déplaçant vers le haut. La poussette se verrouillera en place et émettra un déclic.
- 3 Placer la poussette en position verticale.

**⚠ MISE EN GARDE :** S'assurer que tous les dispositifs de verrouillage sont correctement enclenchés avant utilisation.

## ROULETTE AVANT

- 4 Installation
  - Insérer les roulettes avant en les glissant dans leur support jusqu'à ce qu'elles s'enclenchent en place. Tirer délicatement sur chaque roulette avant pour s'assurer qu'elle est bien fixée.
- 5 Retrait
  - Tout en appuyant sur le bouton de dégagement de la roulette avant, faire glisser doucement la roulette avant hors de sa base.

## FONCTION PIVOTANTE

- 6 Soulever le bouton de verrouillage de roulette pivotante pour verrouiller la roulette avant en position fixe.
- 7 Appuyer sur le bouton verrouillage de la roulette pivotante afin de permettre à la roulette avant de pivoter.

**⚠ MISE EN GARDE :** Toujours verrouiller la roulette avant en position fixe lors de l'installation et du retrait de l'enfant. Bien que la roulette avant de la poussette se verrouille, elle n'est pas prévue pour faire du jogging ou de l'exercice.

## ROULETTES ARRIÈRE

- 8 Installation
  - Aligner l'essieu arrière avec la base de la roulette sur le cadre de la poussette et l'insérer dans la base de la roulette jusqu'à ce qu'elle se verrouille en place. Un déclic se fera entendre.

- Tirer délicatement sur la roulette arrière pour s'assurer qu'elle est bien fixée.
- 9 Retrait
    - Tout en appuyant sur le bouton de dégagement de la roulette, faire glisser doucement la roulette arrière hors de sa base.

## FREIN

- 10 Pour verrouiller les freins : abaisser la pédale de frein pour actionner les freins.
- 11 Pour déverrouiller les freins : soulever la pédale de frein.

**⚠ MISE EN GARDE :** Verrouiller les freins avant d'installer et de retirer l'enfant et lorsque la poussette est immobile.

## BALDAQUIN

- 12 Tirer vers l'avant pour ouvrir le baldaquin et pousser vers l'arrière pour le fermer.
- 13 Pour utiliser la rallonge de baldaquin: tirer la rallonge de sous le baldaquin jusqu'à ce qu'elle s'enclenche en place; pousser la rallonge sous le baldaquin principal pour la cacher.

## RÉGLAGE DES COURROIES D'ÉPAULE

- 14 À partir de l'arrière du siège, détacher la bande autoagrippante et ouvrir la pochette afin de localiser le buttoir carré en plastique. Tourner le buttoir et le passer à travers les ouvertures du panneau de polyéthylène et le tissu du siège.
- 15 Réinsérer le buttoir dans l'ouverture du siège la plus près des épaules de l'enfant. Réinsérer à travers le tissu et le panneau de plastique. Tirer sur la sangle pour s'assurer que le buttoir est bien verrouillé. Répéter l'opération des deux côtés.

**⚠ MISE EN GARDE :** Pour éviter les blessures graves suite à une chute ou en glissant, toujours attacher et régler adéquatement le harnais de sécurité.

**⚠ MISE EN GARDE :** Toujours utiliser la courroie de fourche conjointement aux courroies de la taille et des épaules.

- 16 Glisser les coussins du harnais suffisamment pour pouvoir accéder au guide en plastique sur la courroie.


- 17 Tenir le guide en plastique et tirer sur la courroie pour la serrer ou la desserrer.

### UTILISATION DU HARNAIS DE SÉCURITÉ

- 18 Insérer la boucle de chaque courroie latérale dans la boucle centrale du harnais, de chaque côté.
- 19 Insérer les boucles des deux courroies latérales et de la boucle centrale reliées dans les côtés de la boucle d'entre-jambes.
- 20 Appuyer sur le bouton de la boucle de l'entre-jambes pour la libérer.

### INCLINAISON DU DOSSIER

- 21 Comprimer la pince derrière le dossier et la faire glisser vers le bas pour obtenir la position recherchée.
- 22 Abaisser le dossier des deux côtés pour correspondre à la position de la pince. Inverser les étapes pour revenir à la position verticale.

 **MISE EN GARDE:** Lors des réglages du siège de la poussette, s'assurer que la tête de l'enfant, ses bras et ses jambes sont loin des pièces mobiles du siège et du cadre de la poussette.

### POCHETTE (sur certains modèles)

- 23 Pour accéder à la pochette de rangement, ouvrir la pochette située à l'arrière du baldaquin.

 **MISE EN GARDE :** Ne pas remplir la pochette de rangement si la console pour adulte est utilisée.

### INCLINAISON DU REPOSE-PIEDS

- 24 Soulever le repose-pieds pour l'incliner.
- 25 Pour abaisser le repose-pieds, tirer sur la barre de dégagement située en dessous et appuyer dessus.

### RETRAIT DU PORTE-BAGAGES

- 26 À partir du devant de la poussette, détacher et séparer les quatre attaches à pression.
- 27 Soulever le support à mollets et détacher la bande de fixation située sous l'appui-jambes.
- 28 Tirer la housse du siège pour la détacher de la barre du support à mollets.
- 29 Dévisser les deux vis situées de chaque côté de la barre du support à mollets.

- 30 Tirer vers le haut et hors des rainures.

- 31 À partir du dessous de la poussette, détacher les boutons-pression du porte-bagages, près de l'arrière de la poussette.
- 32 Derrière la poussette, soulever les attaches de suspension pour les détacher du cadre de la poussette.
- 33 Tirer le tissu du porte-bagages hors des sillons du repose-pieds.


### PLIAGE

- Retirer l'enfant du siège.
  - Déverrouiller les roulettes pivotantes avant.
  - Retirer tous les accessoires et tous les articles du porte-bagages.
- 34 Glisser le bouton de dégagement de la poignée et le maintenir en place, puis comprimer le bouton de pliage situé sur la poignée et plier la poignée vers l'avant.
- 35 Abaisser le cadre supérieur de la poussette vers le cadre inférieur de la poussette.
- 36 Tirer sur la courroie du siège et laisser le cadre s'affaisser.
- 37 S'assurer que le levier de verrouillage automatique s'enclenche en place.

### RETRAIT DE LA HOUSSE DU SIÈGE

- 38 À partir du dessous du siège, détacher la bande autoagrippante et la glisser à travers l'anneau en D.
- 39 Détacher et séparer les deux attaches situées sous le siège.
- 40 Détacher la bande de fixation située sous le repose-pieds.
- 41 Détacher les six bandes de fixation situées à l'arrière du siège (A). Sur certains modèles, il est nécessaire de détacher les attaches à pression situées à l'arrière du siège (B).
- 42 Au sommet du siège, tirer la housse du siège hors des sillons du cadre.

**REMARQUE :** Pour rattacher le tissu du siège, inverser les étapes 38 à 42. Pousser les tubes du siège légèrement inclinés dans le sillon jusqu'à ce que le siège soit entièrement installé. Ne pas tirer sur le tissu.

 **MISE EN GARDE :** S'assurer que toutes les attaches sont correctement fixées lors de la réinstallation du tissu du siège.








# SOIN ET ENTRETIEN

Afin de préserver la longévité de la poussette, il est important d'exécuter régulièrement des tâches d'entretien simples. De temps en temps, s'assurer que les joints et les pentures sont toujours en bon état. Si des grincements se font entendre ou en présence de résistance, la poussette peut être amenée chez un revendeur autorisé pour la faire lubrifier. Toutes les réparations doivent être faites uniquement par un concessionnaire agréé.

**NE PAS** utiliser de désinfectants à base d'alcool pour nettoyer ce produit.

## NETTOYAGE

### Tissu

- Consulter les directives de lavage sur l'étiquette d'entretien :
-  • Nettoyer en essuyant avec un linge humide.
-  • Laver à la main à l'eau froide avec un détergent doux.
-  • Laver à la machine séparément à l'eau froide au cycle délicat.
-  • N'utiliser aucun agent de blanchiment.
-  • Ne pas mettre dans la sècheuse.
-  • Ne pas repasser.
-  • Ne pas nettoyer à sec.
- Le tissu doit être fixé au cadre pour sécher.
- S'assurer d'enlever le cadre de métal et les panneaux de polyéthylène avant le lavage.
- **NE PAS** utiliser de solvant ni de produit caustique ou abrasif pour nettoyer.

### Pièces de plastique et de métal

- Essuyer avec un savon doux et de l'eau chaude.
- Il faut ensuite assécher complètement les roulettes avec une serviette ou un linge doux.
- **NE PAS** enlever, démonter ni modifier les composants du mécanisme de pliage du siège ou des freins.

### Entretien du similicuir

- Essuyer avec un savon doux et de l'eau chaude.

## RANGEMENT

- Le soleil peut faire pâlir le tissu du siège et faire sécher les pneus. Aussi, ranger la poussette à l'intérieur prolongera sa beauté.
- **NE PAS** ranger à l'extérieur.
- S'assurer que la poussette est sèche avant de la ranger pour des périodes prolongées.
- Toujours entreposer la poussette dans un endroit sec.
- Ranger la poussette dans un endroit sûr lorsqu'elle n'est utilisée (c'est à dire hors de portée des enfants).
- **NE PAS** placer d'objets lourds sur le dessus de la poussette.
- **NE PAS** ranger la poussette près d'une source directe de chaleur comme un radiateur ou un foyer.

# Garantie à vie limitée de Baby Jogger

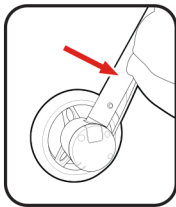
Baby Jogger garantit que le cadre est sans défaut de fabrication pour toute la durée de vie du produit. Les défauts de fabrication comprennent, sans s'y limiter, le bris des soudures et les dommages au tube du cadre. Tous les matériaux souples (textile) et toutes les autres pièces sont garantis pour un an à partir de la date d'achat (à l'exception des pneus et des chambres à air). Une preuve d'achat originale est requise pour faire une réclamation et la garantie est accordée à l'acheteur original seulement.

## LA GARANTIE NE COUVRE PAS :

- Usure normale
- Corrosion ou rouille
- Erreurs de montage ou installation de pièces non autorisées ou d'accessoires non compatibles avec le modèle original
- Dommages accidentels ou intentionnels, usage abusif, négligence ou utilisation dans les escaliers fixes ou mobiles.
- Usage commercial
- Rangement/soin inadéquat de la poussette

Cette garantie exclut expressément toutes réclamations pour dommages indirects, accessoires ou consécutifs. Toute garantie implicite de valeur marchande et d'aptitude à un usage particulier se rapporte à la période de garantie précise à ce modèle lors de l'achat. Étant donné que certaines provinces et certains territoires interdisent l'exclusion ou la limitation des dommages-intérêts accessoires ou indirects, les limitations ou exclusions mentionnées cidessus ne s'appliquent peut-être pas à votre cas. Cette garantie vous confère des droits juridiques précis et vous pouvez aussi avoir d'autres droits qui varient d'une province et d'un territoire à l'autre. Pour connaître les droits conférés par la loi dans votre province ou territoire, consulter l'agence locale de protection des consommateurs.

Si la poussette a été achetée à l'extérieur du Canada, veuillez communiquer avec le distributeur local le plus près de chez vous. Ses coordonnées se trouvent dans le site Web : <http://www.babyjogger.ca>. Les réclamations en vertu de la garantie effectuées de l'extérieur du pays où le produit a été acheté peuvent donner lieu à des frais d'expédition



**REMARQUE :** Lorsque vous communiquez avec le distributeur Baby Jogger au sujet de la poussette, ayez sous la main le numéro de modèle de la poussette et sa date de fabrication. Ces renseignements se trouvent sur le mécanisme de pliage de droite.

## Renseignements Canadien sur le service à la clientèle :

**Courriel :** [info@brandsinmotion.ca](mailto:info@brandsinmotion.ca)

**Composer le :** 1-866-774-7177

**Télécopieur :** 905-795-8988

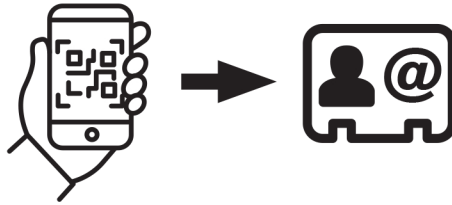
**Courrier :** Brands in Motion Inc.  
300 Ambassador Drive  
Mississauga, Ontario L5T 2J3  
[www.babyjogger.ca](http://www.babyjogger.ca)

**VEUILLEZ NE PAS COMMUNIQUER AVEC LE DÉTAILLANT POUR OBTENIR DES PIÈCES OU DU SERVICE EN VERTU DE LA GARANTIE**

NOTES:



GLB



Baby Jogger, LLC  
6655 Peachtree Dunwoody Rd. NE • Atlanta, GA 30328  
1.800.241.1848 • [www.babyjogger.com](http://www.babyjogger.com)